

Un monde de qualité

Environnements des services d'apprentissage et
de garde des jeunes enfants

Allier la recherche, les politiques et la pratique

2-4 juin 2005

Regina, Saskatchewan

PROGRAMME



Développement social / Social Development
Canada / Canada



Saskatchewan
Community Resources
and Employment



CANADIAN
CHILD CARE
FEDERATION
FÉDÉRATION
CANADIENNE DES
SERVICES DE GARDE
À L'ENFANCE



Santé / Health
Canada / Canada

Université
de Montréal



Canadian
Heritage / Patrimoine
canadien

TABLE DES MATIÈRES

Messages de :

Premier Ministre, Saskatchewan	Page 2
Saskatchewan Early Childcare Association	Page 3
Fédération canadienne des services de garde à l'enfance	Page 4
Centre d'excellence pour le développement des jeunes enfants	Page 5
Co-présidentes	Page 6

Comités du congrès

Comité directeur	Page 8
Comité SECA	Page 8

Informations générales	Page 9
------------------------	--------

Aperçu du programme	Page 10
---------------------	---------

Plans

Hôtel Regina Inn	Page 11
Hôtel Ramada	Page 12

Programme détaillé

Jeudi 2 juin	10h30 – 12h00	Page 13
Séminaires A jeudi 2 juin	13h00 – 15h30	Page 13
Séminaires B jeudi 2 juin	15h30 – 17h00	Page 16
Vendredi 3 juin	9h00 – 10h15	Page 18
Séminaires C vendredi 3 juin	10h30 – 12h00	Page 18
Séminaires D vendredi 3 juin	13h30 – 15h00	Page 21
Plénière vendredi 3 juin	15h30 – 17h00	Page 23
Samedi 4 juin	8h45 – 10h30	Page 24
Séminaires E samedi 4 juin	10h45 – 12h00	Page 24
Séminaires F samedi 4 juin	13h45 – 15h00	Page 27
Clôture samedi 4 juin	15h15 – 14h00	Page 29

Biographies des conférenciers	Page 30
-------------------------------	---------

Biographies des animateurs des séminaires	Page 33
---	---------

Notes	Page 47
-------	---------

MESSAGES

Au nom du gouvernement de la Saskatchewan, je suis heureux d'accueillir chacun et chacune d'entre vous à la conférence « Un monde de qualité : environnements des services d'apprentissage et de garde des jeunes enfants – Allier la recherche, les politiques et la pratique ».

Alors que nous célébrons le 100^e anniversaire de notre province, il est plus important que jamais de travailler ensemble pour ouvrir de nouveaux horizons pour toute la population saskatchewanaise, surtout nos jeunes. Nous savons que les soins, l'aide et l'encouragement que les enfants reçoivent au cours de la petite enfance sont cruciaux pour leurs capacités à accéder aux perspectives d'avenir en grandissant. Il est donc plus qu'à propos que cette prestigieuse conférence nationale se déroule dans notre province, l'année de nos cent ans.

Je tiens à remercier la Saskatchewan Early Childhood Association, la Fédération canadienne des services de garde à l'enfance et le Centre d'excellence pour le développement des jeunes enfants de tenir cette conférence en Saskatchewan et de leurs efforts continus au nom de nos enfants. Nos jeunes sont notre avenir et le travail que vous accomplirez ce weekend aura des répercussions sur de très nombreuses années à venir.

Bienvenue à tous. Je vous souhaite une conférence couronnée de succès et une année centennale débordante de santé, de bonheur et de célébrations.



Lorne Calvert
Premier Ministre, Saskatchewan

MESSAGES

Bienvenue à Un monde de qualité, bienvenue en Saskatchewan et à notre 100^e anniversaire. Des congressistes, des conférenciers et des invités spéciaux de tous les coins du monde assistent à cet événement et lui confèrent une couleur internationale. Assurez-vous de prendre le temps d'échanger avec vos collègues. Les occasions abondent de partager les informations et les idées. Profitez-en!

Notre premier congrès national est une période enthousiasmante pour la communauté des jeunes enfants en Saskatchewan. La Saskatchewan Early Childhood Association (SECA) est ravie de se joindre à plusieurs partenaires provinciaux et nationaux pour commanditer cet événement. Ce congrès se déroule grâce aux compétences, à l'expertise et à la passion de plusieurs organisations et individus.

Le thème est le lien entre la recherche, les politiques et la pratique afin d'assurer des environnements de qualité aux enfants. L'engagement financier du gouvernement fédéral au cours des cinq prochaines années nous permettra de mettre en place un système complet d'apprentissage précoce et de soins à l'enfance. SECA collaborera avec notre gouvernement provincial afin de développer la stratégie de la Saskatchewan. Nous envisageons ce partenariat avec enthousiasme et nous avons hâte d'élaborer un nouveau programme passionnant.

Un mot pour nos bénévoles : nous ne vous remercierons jamais assez pour le nombre considérable d'heures que vous avez investies pour planifier cet événement. Je sais à quel point vous avez participé avec passion à la réussite de ce congrès. Je vous lève mon chapeau et je vous dis mille fois merci!



Gail Szautner
Présidente
Saskatchewan Early Childhood Association

MESSAGES

Chers délégués,

La Fédération canadienne des services de garde à l'enfance (FCSGE) est heureuse de vous souhaiter la bienvenue à cette conférence sur les environnements des services d'apprentissage et de garde des jeunes enfants qui arrive à un moment opportun et qui sera certainement des plus passionnantes.

De plus en plus, la recherche démontre que le niveau de qualité des environnements où les enfants jouent et apprennent a un impact énorme sur le développement sain des enfants. Cette question nous préoccupe tous et toutes qui œuvrons dans le milieu de la garde et de l'apprentissage des jeunes enfants – y compris les 21 organisations provinciales et territoriales affiliées à la FCSGE, qui représentent 11 000 membres de partout au Canada. Notre implication à titre de partenaire de la conférence « Un monde de qualité » est une étape importante sur le chemin qu'emprunte la FCSGE pour atteindre sa mission : l'excellence en matière d'apprentissage et de garde des jeunes enfants. C'est aussi un exemple qui démontre que la FCSGE facilite l'échange de connaissances sur des questions clés touchant le développement sain des enfants.

Nous croyons que cet événement vous fera vivre des expériences de dialogue et de discussions qui s'étendront au-delà des murs de la conférence et au sein de vos collectivités respectives. Profitez de cette occasion pour rencontrer vos collègues et pour partager vos expériences. C'est précisément ce genre d'échanges qui nous aidera tous et toutes dans notre travail visant à améliorer la vie des enfants dont nous nous occupons.

Nous sommes fières de coparrainer cette conférence avec notre affiliée de la Saskatchewan, la Saskatchewan Early Childhood Association (SECA) et notre partenaire en recherche, le Centre d'excellence pour le développement des jeunes enfants (CEDJE).



Gina Gasparini
Présidente, Fédération canadienne des services de garde à l'enfance

MESSAGES

Chers collègues,

Le Centre d'excellence pour le développement des jeunes enfants est heureux de vous accueillir à cette conférence sur la qualité des environnements des services d'apprentissage et de garde. Cette rencontre, qui convie prestataires de services, chercheurs, décideurs politiques et éducateurs, sera une occasion unique de partager connaissances et expériences internationales afin de mener à bien notre recherche constante de la qualité en matière de services aux jeunes enfants.

Il est primordial de mettre sur pied des services d'apprentissage et de garde efficaces, qui prennent en considération le développement global des jeunes enfants. Voilà pourquoi l'alphabétisation, les espaces de jeux, la créativité et la santé des enfants, pour n'en nommer que quelques-uns, sont autant de thèmes qui seront abordés durant les jours qui suivent.

Les experts s'entendent pour dire que le développement de la petite enfance sert de base aux années qui suivront. Il est maintenant à nous de voir ce que nous devons faire afin d'offrir le meilleur aux enfants, ce que nous sommes tenus de faire pour combler les écarts qui existent entre la recherche et la pratique, et la manière d'y parvenir.

La recherche sur les jeunes enfants et l'expérience sans cesse grandissante des planificateurs et des prestataires de services, conjuguées à des politiques publiques de plus en plus axées vers le bien-être des enfants nous rapprochent de l'atteinte de notre objectif : la qualité pour les jeunes enfants.

Le Centre d'excellence pour le développement des jeunes enfants favorise la diffusion des meilleures connaissances scientifiques portant sur le développement social et affectif des jeunes enfants et sur les politiques et les services qui influencent ce développement. C'est pourquoi nous sommes heureux d'être associés à la Fédération canadienne des services de garde à l'enfance et à la Saskatchewan Early Childhood Association, et d'avoir participé à la réalisation de cette conférence.



Claire Gascon-Giard
Coordonnatrice générale
Centre d'excellence pour le développement des jeunes enfants

MESSAGES

C'est un plaisir et un privilège de vous recevoir à Regina, en Saskatchewan et au congrès de 2005. Une somme considérable de travail et d'enthousiasme a permis d'organiser ce congrès. Comme présidentes, nous avons eu l'honneur de travailler avec les membres du comité directeur et du comité organisateur. Leur dévouement et leur énergie nous ont aidées à organiser cet événement. Nous remercions personnellement chaque membre de l'équipe.

Que vous assistiez comme décideur politique, chercheur, éducateur en petite enfance, parent ou enseignant, nous sommes persuadées que les conférences et les ateliers vous inspireront, vous informeront et susciteront une réflexion. Nous vous encourageons à échanger des idées et des connaissances, à établir des réseaux avec vos collègues de partout au pays et surtout, à vous amuser!

Profitez-en pour visiter la foire commerciale, pour participer à la mise aux enchères silencieuse et pour visiter Regina. C'est une ville superbe. Assurez-vous de rejoindre vos amis à l'ouverture du congrès au Science Centre jeudi soir. Samedi soir, vous pouvez aller en ville voir les *Mosaic celebrations*, et vendredi soir, vous joindre à nous pour le banquet de clôture et fêter l'excellence dans le domaine de l'apprentissage précoce et des soins à la petite enfance.

Nous vous souhaitons un merveilleux congrès!



Lana Olson and Kathryn Cooper

PARTENAIRES DE LA CONFÉRENCE UN MONDE DE QUALITÉ

The Saskatchewan Early Childhood Association (SECA)

SECA est un organisme à but non lucratif qui a pour vocation de soutenir les services de grande qualité en matière de garde à l'enfance, de développement et d'éducation. Nous pensons que pour y parvenir, il faut établir un partenariat entre les parents, les éducateurs, les enfants, les familles, la communauté et le gouvernement. SECA fournit de l'éducation, de la recherche, des ressources et des services aux éducateurs et à tous ceux qui s'intéressent à la croissance et au développement des enfants.

=====

Fédération canadienne des services de garde à l'enfance (FCSGE)

Vouée à l'excellence en matière d'apprentissage et de garde des jeunes enfants

La Fédération canadienne des services de garde à l'enfance est une organisation bilingue à but non lucratif qui a été fondée en 1987. Depuis cette date, nous avons pris de l'expansion et nous comptons maintenant plus de 20 organisations provinciales et territoriales affiliées. Plus de 11 000 membres – intervenantes en services de garde, universitaires, parents et stratèges politiques – partagent notre engagement envers l'excellence en matière d'éducation et de soins des jeunes enfants grâce :

- aux pratiques les meilleures et les plus prometteuses
- à la mise en valeur du potentiel
- à la collaboration et à l'établissement de réseaux et de partenariats.

=====

Centre d'excellence pour le développement des jeunes enfants (CEDJE)

Le mandat du CEDJE est de favoriser la diffusion des connaissances scientifiques portant sur :

- le développement social et émotif des jeunes enfants
- les politiques et les services qui influencent ce développement.

Le principal outil de diffusion du CEDJE est l'**Encyclopédie sur le développement des jeunes enfants**, créée à l'intention des décideurs politiques, des planificateurs et des prestataires de services. Ce recueil de textes d'experts de renom couvre 33 thèmes liés au développement social et affectif des jeunes enfants, de leur conception à l'âge de 5 ans, tous traités sous trois perspectives: développement, services et politiques. Elle est disponible sur notre site Internet, gratuitement, à l'adresse suivante : www.excellence-jeunesenfants.ca/encyclopedie.

COMITÉS

Comité directeur

Lana Olson, directrice générale, Transcona Park Child Care

Kathryn Cooper, directrice générale, Normanview Daycare

Shauna Coons, enseignante, Saskatchewan Institute of Applied Science & Technology

Barbara Coyle, directrice générale, Fédération canadienne des services de garde à l'enfance

Deborah Bryck, directrice, Child Day Care, Government of Saskatchewan

Kathleen Flanagan-Rochon, directrice, Child Day Care, Government of P.E.I.

Claire Gascon Giard, coordonnatrice générale, Centre d'excellence pour le développement des jeunes enfants

Amanda Mayer, Centre d'excellence pour le développement des jeunes enfants

Anne Maxwell, Directrice principale des projets, programmes et services, Fédération canadienne des services de garde à l'enfance

Tammy Martin, Coordonnatrice de projets, Fédération canadienne des services de garde à l'enfance

Gaétane Huot, Coordonnatrice des services d'information, Fédération canadienne des services de garde à l'enfance

Francine Fortin, Planificatrice de réunions, Fédération canadienne des services de garde à l'enfance

Comité SECA du congrès

Lana Olson, coprésidente

Kathryn Cooper, coprésidente

Soraya Bader, secrétaire

Shelley Galbiati, trésorière

Nona Laird, accueil

Barbara Bourdages, hébergement

Shauna Coons, programme

Tracy Bull, programme/foire commerciale

Sherry Weir, foire commerciale

Michelle Vellenoweth, Coordonnatrice d'événement

Samantha Ecarnot, Gala

Janice Krushlucki, Gala

Kathie McFarland, inscription

Cindy Jeanes, inscription

Michelle Ecarnot, banquet

Kristie Davison, promotions

Terri-don Walkington, promotions

Cindy Krusheiniski, vente aux enchères silencieuse

INFORMATIONS GÉNÉRALES

Bureau d'inscription / d'information

Le bureau d'inscription/d'information est situé dans le hall du premier étage du Regina Inn. Le personnel sera disponible pendant la durée du congrès pour répondre aux questions concernant l'horaire du programme et pour aider les délégués. Les personnes chargées des inscriptions seront présentes aux heures suivantes :

Jeudi 2 juin	8h à 17h
Vendredi 3 juin	8h à 17h
Samedi 4 juin	8h à 16h

Tableau des messages

Il sera situé près du bureau d'inscription/information. Veuillez vérifier régulièrement les messages.

Tabac

Il n'est pas permis de fumer au Regina Inn ni au Ramada.

Badges et billets

Vous devez porter vos badges en tout temps. Tous les membres des comités porteront un ruban avec le lys de la Saskatchewan et ils seront prêts pour répondre à vos questions.

Interprétation simultanée

Toutes les présentations qui se dérouleront dans la salle principale bénéficieront d'une interprétation simultanée anglais/français. Les casques sont disponibles dans le hall du Regina Inn. On demandera aux délégués de fournir une pièce d'identité comme dépôt de garantie. Si les casques ne sont pas retournés à la fin de la conférence, les délégués devront payer leur coût de remplacement (environ 400 \$).

Services au centre d'affaires

Des informations sur le centre d'affaires seront affichées au bureau des inscriptions.

Salon VIP

Le Rochdale Salon, situé au niveau inférieur du Regina Inn, est réservé pour les présentateurs et les conférenciers.

Procédures de sécurité

Ne laissez pas d'ordinateurs portatifs, de téléphones cellulaires ni d'autres objets de valeur sans surveillance. Si vous avez besoin d'aide, adressez-vous au personnel du congrès au bureau d'inscription/information.

Foire commerciale

La foire commerciale se tiendra dans la salle Cannington du Regina Inn.

Jeudi 2 juin et Vendredi 3 juin - 9h00 à 17h00
Samedi 4 juin - 9h00 à 16h00

Vente à l'encan silencieuse

Les enchères débuteront le jeudi 2 juin au cours du dîner et se poursuivront pendant la conférence. La dernière enchère est fixée à 15h00 le samedi 4 juin.

APERÇU DU PROGRAMME

Jeudi 2 juin

8h00	Début des inscriptions
10h00 à 10h30	Plénière d'ouverture – Mot de bienvenue (Hôtel Regina Inn, Salle Wascana Ballroom)
10h30 à 11h15	Dre Lilian Corra - Sécurité chimique des enfants : agir! Recommandations de l'IFCS pour protéger les enfants contre l'exposition dangereuse aux produits chimiques
11h15 à 12h00	Dr Bengt-Erik Andersson - Que signifient des services de garde de bonne qualité? Une perspective suédoise
12h00 à 13h30	Dîner
13h30 à 15h00	Séminaire A - 11 choix d'ateliers (A1 – A11)
15h00 à 15h30	Pause café
15h30 à 17h00	Séminaire B - 11 choix d'ateliers (B1 – B11)
20h00 à Minuit	Lancement de la soirée d'ouverture (Saskatchewan Science Centre)

Vendredi 3 juin

8h00 à 9h00	Inscrivez-vous aux choix d'ateliers du vendredi
9h00 à 10h15	Dre Thelma Harms - Atteindre une qualité multidimensionnelle dans les programmes destinés aux jeunes enfants (Hôtel Regina Inn, Salle Wascana Ballroom)
10h30 à 12h00	Séminaire C - 11 choix d'ateliers (C1 – C11)
12h00 à 13h00	Rencontre spéciale de SECA (Hôtel Regina Inn, Salle Diefenbaker)
12h00 à 13h30	Dîner / Rencontre SECA (Regina Inn, Diefenbaker)
13h30 à 15h00	Séminaire D - 11 choix d'ateliers (D1 – D11)
15h00 à 15h30	Pause café
15h30 à 17h00	Plénière : Le Partenariat canadien pour la santé des enfants et de l'environnement (PCSEE)/L'Association canadienne des services de garde à l'enfance : Éléments et défis principaux des environnements de qualité des services d'apprentissage et de garde des jeunes enfants (Hôtel Regina Inn, Salle Wascana Ballroom)

Spectacle de la soirée : MOSAIC — Fête multiculturelle de Regina

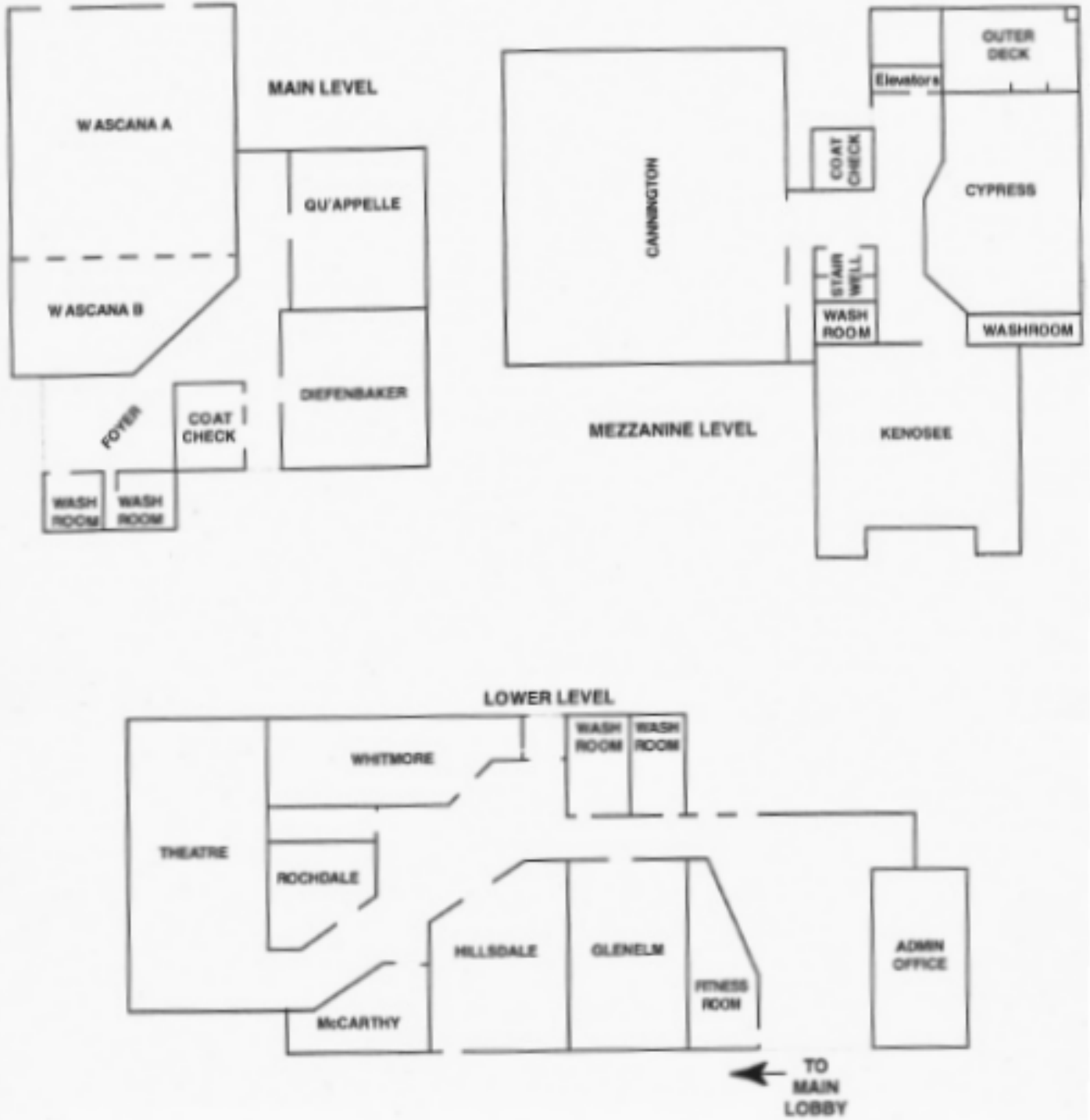
Samedi 4 juin

8h00 à 9h00	Inscrivez-vous aux choix d'ateliers du samedi
8h45 à 9h15	L'Honorable Ken Dryden , Ministre du Développement social (Hôtel Regina Inn, Salle Wascana Ballroom)
9h15 à 10h30	Dre Margaret Tresch Owen - Qualité des services de garde : à quel point et pourquoi c'est important pour le développement des enfants Dre Gillian Doherty - La qualité et ses prédicteurs en matière de services à la petite enfance au Canada
10h45 à 12h00	Séminaire E - 11 choix d'ateliers (E1 – E11)
12h00 à 13h30	Dîner/Assemblée générale de la FCSGE – Bienvenue à tous (Hôtel Regina Inn, Salle Wascana Ballroom)
13h45 à 15h00	Séminaire F - 11 choix d'ateliers (F1 – F11)
15h15 à 16h00	Clôture – L'honorable Landon Pearson , Sénatrice
18h00	Cocktail
19h00	Remise des prix d'excellence, banquet et festivités

*****Notez**: Toutes les présentations des conférenciers, les sessions plénières et les ateliers A1, B1, C1, D1, E1, F1 seront traduits simultanément de l'anglais vers le français.

CARTE DU REGINA INN

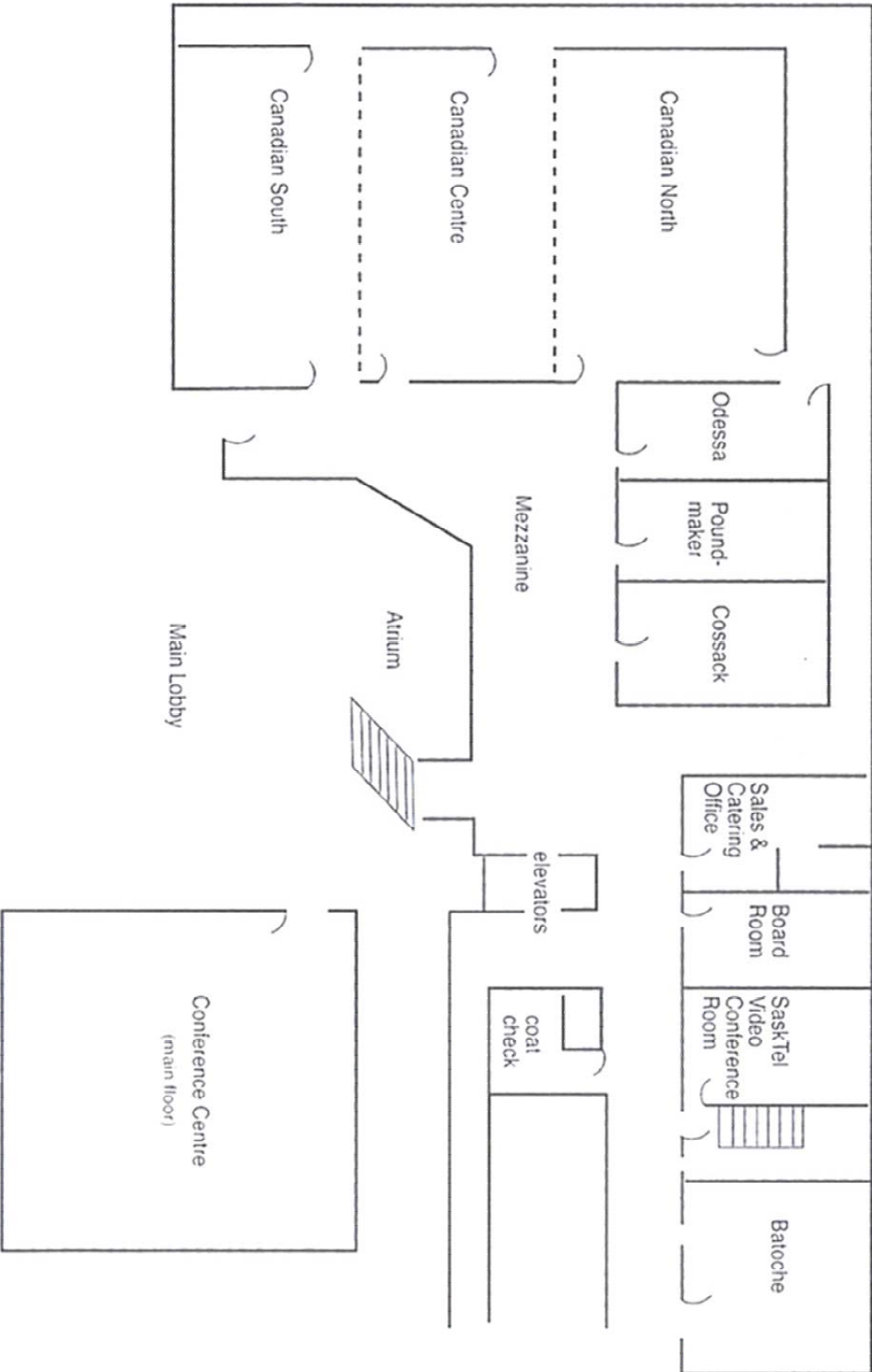
Hotel Floor Plan



CARTE DU RAMADA HOTEL

Convention and Meeting Room Facilities

Ramada Hotel & Convention Centre — Regina



Jeudi 2 Juin 10h30 – 12h00

Sécurité chimique des enfants : agir! Recommandations de l'IFCS pour protéger les enfants contre l'exposition dangereuse aux produits chimiques

Conférencière: *Dre Lilian Corra*

Hôtel Regina Inn – **Salle Wascana Ballroom**

Interprétation simultanée anglais/français

Le moyen le plus efficace de protéger les enfants des risques chimiques est de prévenir l'exposition à des matières dangereuses. La meilleure façon d'y parvenir consiste à identifier les risques et à mettre en place des mesures qui réduiront l'exposition dangereuse, qui minimiseront les risques, et de promouvoir des procédures d'évaluation transparentes qui reposent sur un fondement scientifique. C'est pourquoi le Forum intergouvernemental sur la sécurité chimique (IFCS), une alliance élargie comportant toutes les parties prenantes soucieuses de la saine gestion environnementale des produits chimiques, a commencé à collaborer sur la base d'une participation pleine et ouverte. Elle offre aux représentants l'occasion de se rencontrer, de développer des partenariats. Elle prodigue des conseils, fournit des directives, émet des recommandations et effectue le suivi des travaux. Nous présenterons les recommandations de l'IFCS dont l'objectif est de promouvoir des actions qui fournissent des informations de base et des justifications scientifiques.

Que signifient des services de garde de bonne qualité? Une perspective suédoise

Conférencier : *Dr Bengt-Erik Andersson*

Hôtel Regina Inn – **Salle Wascana Ballroom**

Interprétation simultanée anglais/français

Les visiteurs étrangers ont toujours considéré les services de garde suédois comme étant de qualité élevée. Bien que beaucoup de Suédois ne soient pas d'accord avec cette opinion, je vais tenter d'analyser ce qui rend les services de garde suédois si spéciaux. Je montrerai que les services de garde suédois sont considérés comme faisant partie d'un système plus général de soutien à la famille. Je montrerai aussi à quel point la qualité est reliée au fait que le personnel est conscient de ses actions. Enfin, je présenterai des données sur le développement jusqu'à l'âge de 25 ans en fonction de l'âge des enfants qui passent la plupart de leurs années préscolaires dans des services de garde.

Séminaire A Jeudi 2 Juin 13h30 – 15h00

A1. Répondre aux besoins développementaux des enfants des Premières Nations en matière d'apprentissage et de services de garde

Animatrices : *Alma Kytwayhat, Sheila Kaye Machiskinic, Beverly Peel; membres du cercle des jeunes enfants des Premières nations*

Hôtel Regina Inn - **Salle Wascana Ballroom**

Interprétation simultanée anglais/français

Deux membres du cercle des jeunes enfants des Premières nations présenteront, à l'aide d'images et de mots, la perspective des Premières nations sur les besoins développementaux des enfants; besoins physiques – de la naissance à 12 ans; affectifs – responsabilisation personnelle par la guérison; intellectuels – l'esprit des mots et mère nature comme enseignante; spirituels – la croissance spirituelle et la culture de l'enfant. La présentation sera suivie d'une table ronde de techniciens et d'Anciens des Premières nations.

A2. Qualité et structure : exploration des moyens pour optimiser la qualité de l'apprentissage précoce et des services de garde (APSG) grâce au processus politique

Animatrices : *Jane Beach, Martha Friendly*

Hôtel Regina Inn - **Salle Kenosee**

Ce projet exploratoire vise à développer des stratégies pour améliorer la qualité de l'APSG au niveau politique en travaillant avec des responsables gouvernementaux sur des approches touchant tout le système. Le projet identifiera et consolidera la recherche et l'information politique, en utilisant un processus collaborateur, il développera des stratégies destinées à améliorer la qualité de l'APSG.

A3. Redéfinir la signification des services à la petite enfance dans l'éducation des jeunes enfants

Animateurs : *Don Klinger, Cheryl Poth, Lyn Shulha*

Hôtel Regina Inn - **Salle Diefenbaker**

Cette présentation décrit les efforts des promoteurs de programmes de Let's Talk Science (London, Ontario) et des intervenants en services de garde au Butterfly Learning Centre, (Waterloo, Ontario) visant à implanter une approche de l'apprentissage orientée vers les sciences, qui « construit des habiletés de vie importantes, une estime de soi et qui inspire la découverte en éveillant la curiosité innée de l'enfant envers la façon dont le monde fonctionne. » Ce faisant, nous abordons les préoccupations croissantes selon lesquelles les attentes scolaires envers les enfants de maternelle compromettent l'habileté des professionnels à s'occuper des jeunes enfants d'une façon que les éducateurs et les parents respectent.

A4. Agrément des services de garde : soutenir l'amélioration continue de la qualité

Animatrices : *Sandra Beckman, Anne Maxwell*

Hôtel Ramada - **Salle Cossack**

Améliorer la qualité grâce à l'agrément. Comment l'agrément améliore-t-il la qualité des services de garde et d'apprentissage précoce? Mieux comprendre le processus, les défis, les avantages et les clés du succès grâce à des présentateurs qui possèdent des connaissances de première main sur le développement et l'implantation d'un programme canadien d'agrément – Le *Alberta Child Care Accreditation Program*.

A5. Un modèle intégré de services : une planification de prestations de services de qualité

Animatrice : *Carol Gott*

Hôtel Regina Inn - **Salle Whitmore**

Le modèle intégré de services est un projet de recherche-action de quatre ans. Il comprend trois communautés dans trois sites situés dans diverses juridictions provinciales et territoriales canadiennes. Il soutient la capacité à bâtir des communautés et le développement de services intégrés. Nous présenterons les données de base de chaque communauté, la réponse aux interventions communautaires et les soutiens à ce jour. Nous décrirons l'outil Community Readiness Indicator Tool développé grâce au projet afin d'évaluer si la communauté est prête à intégrer les services dans la communauté rurale.

A6. Permis et installations des services à la petite enfance : des partenaires qui visent à augmenter les résultats positifs des enfants

Animatrice : *Elaine Ferguson*

Hôtel Regina Inn - **Salle Cypress**

Le rôle des services réglementés destinés à la petite enfance et visant à procurer des environnements de qualité aux enfants comporte des obligations légales (règlements

concernant les permis) et professionnelles (autorégulation sectorielle). Dans cet atelier, nous nous pencherons sur ce qui est requis pour que le gouvernement qui émet des permis et le secteur des services à la petite enfance collaborent afin de s'assurer de procurer les meilleurs services possibles aux enfants grâce à des services réglementés.

A7. Augmenter le niveau de qualité

Animateurs : *Lois Saunders, Debbie Jones*

Hôtel Ramada - **Salle Batoche**

Une présentation *PowerPoint* offrira un bref résumé du projet Healthy Child Environment Project et soulignera les éléments du système communautaire permettant de contribuer à la qualité et les éléments clés de « L'augmentation du niveau de qualité », ainsi que des données de recherche.

A8. PLAR: Une montée progressive vers la petite enfance

Animatrices : *Dre Ingrid Crowther, Dre Jane Arscott*

Hôtel Ramada - **Salle Poundmaker**

Il est important de prendre en considération la formation, si l'on souhaite améliorer la qualité des expériences de tous les enfants. Grâce à la formation, les intervenants seront capables de procurer un environnement d'apprentissage et un environnement physique de meilleure qualité.

A9. Améliorer la qualité: perspective de la direction

Animatrice : *Madalena Coutinho*

Hôtel Regina Inn - **Salle Qu'Appelle**

Cet atelier est centré sur le rôle important du leader comme catalyseur de qualité – comment s'efforcer d'atteindre des résultats qui se maintiennent à long terme et comment les obtenir. Il aborde les différents rôles qui permettent aux leaders du domaine des services à la petite enfance de maintenir une grande confiance et une culture de réussite élevée enracinée dans l'efficacité.

A10. Les écarts de qualité: services à la petite enfance privés et non lucratifs au Canada

Animateur : *Dr Gordon Cleveland*

Hôtel Regina Inn - **Salle Hillsdale**

Les services non lucratifs des centres de la petite enfance sont-ils réellement meilleurs que ceux qui sont privés? Et même si c'était vrai, que devrions-nous faire à ce sujet? Cette présentation se penchera sur les preuves obtenues par plusieurs études, dont You Bet I Care et à partir de discussions avec des informateurs clés au Canada.

A11. Délaissez l'intérieur et allez à l'extérieur pour apprendre

Animateurs : *Sally Kotsopoulos, Linda Hart, Anthony Randall*

Hôtel Regina Inn - **Salle Glenelm**

Joignez-vous à nous pour partager notre voyage des trois dernières années, planifier un nouvel environnement extérieur et un programme extérieur coordonnés. Nous avons adapté nos concepts du programme extérieur et appris à profiter de cette fantastique classe qui invite au développement dans tous les domaines et au respect pour le monde de la nature. Nous traitons le merveilleux climat canadien comme un plus plutôt que comme un problème pour les jeux à l'extérieur.

Séminaire B Jeudi 2 Juin 15h30 – 17h00

B1. Grandir en Qualité 2003 - l'enquête la plus importante sur la qualité des services à la petite enfance

Animatrices : *Nathalie Bigras, Louise Bourgon, Gina Gasparini*

Hôtel Regina Inn - **Salle Wascana Ballroom**

Interprétation simultanée anglais/français

L'enquête Grandir en qualité 2003 comprenait 800 groupes de services réglementés et visait à évaluer la qualité des services à la petite enfance du Québec afin d'identifier et de cibler des mesures qui pouvaient soutenir et améliorer leur qualité. 341 centres de la petite enfance (CPE), 296 services privés et 155 CPE en milieu familial ont été évalués. Les résultats indiquent que le niveau général de qualité de presque tous les types de services était assez bon. Cependant, la distribution du niveau de qualité change en fonction du type de service. Nous présenterons les résultats détaillés des quatre dimensions de la qualité relatives aux trois types de services évalués dans cette enquête. La deuxième partie examinera la perspective des intervenants sur ces résultats ainsi que la ligne principale du modèle québécois – ses succès, défis et les leçons apprises.

B2. ANNULÉ

B3. Programme albertain d'agrément des services à la petite enfance

Animatrices : *Sandra Beckman, Lynn Jerchel*

Hôtel Ramada - **Salle Poundmaker**

Le Programme d'agrément albertain des services à la petite enfance (ACCAP) vise à promouvoir la qualité de l'apprentissage précoce dans les environnements de garde. L'agrément est un processus volontaire par lequel les services à la petite enfance et les services offrant des apprentissages précoces peuvent démontrer qu'ils dépassent les normes réglementaires et qu'ils correspondent aux normes d'agrément. L'atelier décrira le développement, l'instauration et les progrès du premier programme d'agrément de services à la petite enfance au Canada.

B4. Comprendre la petite enfance à Saskatoon : leçons tirées de l'approche de collaboration visant à aider nos communautés à venir en aide à leurs enfants

Animateurs : *Sue Delanoy, Jon Ellis*

Hôtel Ramada - **Salle Cossack**

Développement Social Canada finance la recherche visant à mieux comprendre le développement précoce des enfants à Saskatoon. Ce projet intitulé Comprendre la petite enfance (CPE) cherche à développer la responsabilité d'engager la communauté, et d'améliorer le bien-être des enfants de 0 à 6 ans en appliquant et en activant l'information de la recherche CPE. Qu'avons-nous appris?

B5. Un travail à valoriser

Animatrices : *Jane Beach, Gyda Chud, Raymonde LeBlanc*

Hôtel Regina Inn - **Salle Qu'Appelle**

L'atelier portera sur l'état de la main-d'œuvre qui travaille dans les services à la petite enfance au Canada. À partir des rapports publiés en novembre 2004 intitulés Un travail à valoriser : la main-d'œuvre du secteur de la garde à l'enfance au Canada, nous examinerons les questions auxquelles cette main-d'œuvre est confrontée. Le public pourra participer à des discussions sur les stratégies permettant d'aborder ces questions.

B6. Recension des programmes internationaux destinés aux jeunes enfants : des leçons pour le Canada

Animatrice : *Monica Lysack*

Hôtel Regina Inn - **Salle Diefenbaker**

Alors que le Canada s'apprête à mettre en place un programme national d'apprentissage précoce et de services à la petite enfance, beaucoup d'autres pays possèdent des systèmes bien développés et certains comprennent des programmes nationaux. Cet article traite de l'histoire, du contexte politique et de la structure des programmes des autres pays afin d'apporter des informations servant à mettre en place un tel programme au Canada.

B7. Un modèle de collaboration centré sur la famille, basé sur le préscolaire et destiné à un apprentissage de qualité

Animatrices : *Betty Lepps, Colleen Kane*

Hôtel Ramada - **Salle Batoche**

Services à la famille-Canada a tissé des partenariats avec les parents, et les organismes de services familiaux et préscolaires du pays pour offrir le programme Familles et écoles (travaillant) ensemble, destiné à la petite enfance. En bâtissant et en améliorant les relations des enfants avec leurs parents, leurs pairs, le personnel des écoles et des centres d'éducation précoce ainsi qu'avec les autres membres de la communauté, ce programme renforce les familles, construit des réseaux sociaux et habilite les communautés.

B8. Jouons, bougeons : qualité d'un environnement favorisant l'activité physique

Animateur : *Serge Saulnier*

Hôtel Regina Inn - **Salle Cypress**

Cet atelier démontre comment on peut canaliser l'énergie et la fraîcheur d'esprit des enfants vers une réelle expérience d'apprentissage. L'atelier traite aussi de sujets tels que la sécurité, les objectifs à viser, la nature des activités, les jeux coopératifs et non compétitifs et les thèmes spécifiques à aborder. La présentation est basée sur de nombreux exemples et mises en situation qui sauront faire réfléchir, rire et bien sûr bouger un peu.

B9. Expérience d'immigration d'un enfant : une enquête phénoménologique

Animateur : *Darcey Dachyshyn*

Hôtel Regina Inn - **Salle Whitmore**

Comment un enfant de quatre ans vit-il l'immigration? Quel est l'impact pour les enfants qui se retrouvent, souvent en l'espace d'une journée, déplacés de chez eux, séparés du climat, de l'environnement, de la famille élargie et de leurs amis et relocalisés dans un endroit totalement différent, entourés de personnes différentes, face à une nouvelle langue, un foyer qu'ils ne connaissent pas et un nouveau style de vie? Comment mieux étudier les aspects de ces expériences? Cette enquête phénoménologique explore l'expérience de l'immigration à travers les souvenirs d'une jeune femme qui a immigré au Canada à l'âge préscolaire.

B10. L'environnement comme troisième enseignant

Animatrice : *Maureen Girvan*

Hôtel Regina Inn - **Salle Glenelm**

Cet atelier présente quelques caractéristiques environnementales clés observées lors d'une étude récente faisant suite à la visite de centres pour nourrissons et trottineurs, à Reggio Emilia, en Italie et à leurs programmes préscolaires. L'importance des dimensions esthétiques et naturelles est particulièrement intéressante, ainsi que la façon dont elles influencent le climat et l'apprentissage. Ces caractéristiques seront examinées à la lumière de ce que la recherche nous dit des impacts de la qualité des environnements destinés aux jeunes enfants. Une discussion permettra aux participants de considérer la nature des

espaces dans lesquels les enfants canadiens habitent et ce qui doit être fait pour leur permettre d'atteindre un développement optimal.

B11. Les effets des services de garde en bas âge sur le développement jusqu'à l'âge de 25 ans

Animateur : *Dr Bengt-Erik Andersson*

Hôtel Regina Inn - **Salle Hillsdale**

Le Dr Andersson a réalisé une étude longitudinale dans laquelle une centaine d'enfants ont été suivis, de leur première année de vie jusqu'à l'âge de 25 ans. Des données sur leur développement ont été recueillies alors qu'ils étaient âgés de 8, 13 et 16 ans. Puis, à l'âge de 25 ans, des données sur leur éducation et sur le regard qu'ils posaient sur leur vie ont été recueillies. Les résultats de l'étude sur le développement des enfants à chaque âge seront présentés, commentés et situés dans le contexte suédois.

Vendredi 3 Juin 9h00 – 10h15

Atteindre une qualité multidimensionnelle dans les programmes destinés aux jeunes enfants

Conférencière: *Dre Thelma Harms*

Hôtel Regina Inn – **Salle Wascana Ballroom**

Interprétation simultanée anglais/français

Tout en travaillant à réaliser des programmes de qualité destinés aux jeunes enfants, nous devons nous concentrer largement sur nos connaissances professionnelles concernant ce dont les enfants ont besoin pour réussir à l'école et dans la vie. Les programmes de grande qualité doivent protéger la santé et la sécurité des enfants ainsi que leur développement social et affectif. Ils doivent aussi stimuler leur apprentissage cognitif et langagier afin de leur permettre d'être réellement prêts à entrer à l'école.

Séminaire C Vendredi 3 Juin 10h30 – 12h00

C1. Créer des environnements sains

Animatrice : *Susanne Burkhardt, Partenariat Canadien pour la santé des enfants et l'environnement (PCSEE)*

Hôtel Regina Inn - **Salle Wascana Ballroom**

Interprétation simultanée anglais/français

Cet atelier abordera le sujet de la santé environnementale des enfants, soulignera des préoccupations importantes et habilitera les participants à agir. Les activités pratiques permettront aux participants de développer une pensée critique, des habiletés et des approches pour s'aider et aider leurs collègues à identifier et à aborder les situations où les enfants peuvent être exposés à des substances toxiques qui pourraient affecter leur santé.

C2. Raconter des histoires sensationnelles – améliorer l'alphabétisation des jeunes enfants

Animatrice : *Karen Blysack Macklon*

Hôtel Regina Inn - **Salle Hillsdale**

Lors de cette présentation, les participants verront un certain nombre d'accessoires faits maison utilisés pour améliorer la lecture d'histoires aux jeunes enfants, dont des paniers d'histoires, des tableaux magnétiques et des marionnettes. Cette présentation vise à

rappeler aux intervenants qui agissent auprès des enfants d'essayer de nouvelles choses, à les inspirer et à les encourager afin d'améliorer les programmes de développement du langage et de l'alphabétisation. L'atelier favorise la créativité et la confiance des participants, en encourageant l'expansion continue des programmes d'alphabétisation. À l'issue de cet atelier, tous les participants auront de nombreuses idées et même des choses à rapporter afin de les partager tout de suite avec les enfants.

C3. Comment mesurer l'intégration de la qualité dans les centres de petite enfance

Animatrice : *Sharon Hope Irwin*

Hôtel Regina Inn - **Salle Diefenbaker**

Les participants apprendront à utiliser le SpecialLink Child Care Inclusion Quality Principles Scale et la liste de vérification du SpecialLink Child Care Inclusion Quality Practices Profile. Ces outils complètent l'échelle d'évaluation de l'environnement préscolaire révisée qui mesure la qualité globale, mais qui porte peu d'attention à l'inclusion de la qualité. À la fin de l'atelier, les participants recevront des copies des outils afin de les utiliser dans leur propre centre.

C4. Le Cercle d'apprentissage à la petite enfance autochtone (CAPEA)

Animatrices : *Joan Gignac and Bonnie Traverse*

Hôtel Regina Inn - **Salle Qu'Appelle**

Un atelier animé sur le Cercle d'apprentissage à la petite enfance autochtone (CAPEA) est une initiative basée sur l'Internet destinée à soutenir les intervenants des services à la petite enfance autochtone. Il comprend un panorama du CAPEA, ses buts et ses objectifs, ainsi que la mise en place d'un bureau central de développement de ressources destinées au développement des jeunes enfants autochtones et des mécanismes de communication visant à favoriser les discussions qui concernent tous les peuples autochtones du Canada.

C5. Maximiser la qualité dans les services de garde : le rôle des propriétaires et des conseils d'administration

Animatrices : *Elaine Ferguson, Tammy Ferguson*

Hôtel Regina Inn - **Salle Glenelm**

Cet atelier se penchera sur les rôles des propriétaires et des conseils d'administration des programmes destinés à la petite enfance. Les participants obtiendront des moyens pour mettre en place des politiques qui décrivent leur rôle ainsi que ceux des administrateurs. Il y aura une discussion ainsi qu'une période de questions.

C6. Espaces de jeux pour les enfants dans la communauté : qualité, quantité et questions

Animatrice : *Margie Mayfield*

Hôtel Regina Inn - **Salle Kenosee**

Cette recherche a identifié 178 espaces de jeu dans trois municipalités. 5 609 observations ont permis d'étudier un total de 17 242 personnes. Une typologie des espaces de jeux a été développée. Nous présenterons les résultats des lieux, types, nombres, contenus, utilisation et activités dans ces espaces de jeux, les implications pour les politiques et les pratiques et les questions clés entourant la qualité.

C7. For Goodness Sake: une méthode appliquée en intervention comportementale

Animateurs : *Jean Clinton, Lois Saunders*

Hôtel Regina Inn - **Salle Cypress**

For Goodness Sake a été développé en tant que système de ressource et d'interaction. À l'aide d'une étude de cas décrivant les défis comportementaux présentés par un enfant

d'âge préscolaire, une projection sur ordinateur portable guidera les participants à travers cette méthode.

C8. Développer une « voix » personnelle et professionnelle : un point de départ nécessaire pour procurer des environnements de vie et d'apprentissage sains aux enfants

Animatrice : *Dre Maria Campiani*

Hôtel Ramada - **Salle Poundmaker**

L'occasion pour les éducateurs en petite enfance d'exprimer et de développer une « voix » est équivalente à celle de s'exprimer et de développer son « moi ». Une compréhension des fondements historiques, théoriques et philosophiques de notre domaine est un point de départ nécessaire, mais insuffisant pour procurer des environnements de vie et d'apprentissage sains aux jeunes enfants. On explore ici le lien entre la « voix » des éducateurs des jeunes enfants et la qualité des environnements d'apprentissage.

C9. Les services de garde au Québec. L'enquête Grandir en Qualité 2003 : une nouvelle échelle d'évaluation de la qualité des centres de services à la petite enfance au Québec

Animatrices : *Nathalie Bigras, Louise Bourgon*

Hôtel Ramada - **Salle Cossack**

En 2001, le gouvernement du Québec a financé une étude sur la qualité des centres de petite enfance. C'est dans ce contexte qu'une nouvelle échelle d'observation de la qualité de l'éducation a été créée. Trois échelles adaptées aux besoins de différents types de services de garde observés ont été conçues : 1) Une version destinée aux enfants de 18 mois et plus, 2) une version familiale, et 3) une version pour les enfants de plus de 18 mois. Ces trois échelles ont une base commune et sont divisées en 4 dimensions : 1) organisation physique de l'installation, 2) organisation des activités, 3) interactions de l'éducateur ou du milieu familial avec les enfants et 4) interactions de l'éducateur ou du milieu familial avec les parents. La présentation portera sur l'organisation de ces outils et sur le processus de conception et de révision des échelles conformément aux théories fondamentales sur l'éducation des jeunes enfants au Québec. La validité et la fidélité des résultats seront présentées selon une perspective critique d'amélioration des résultats. Enfin, nous examinerons les limites et les conséquences de l'utilisation de ce type d'instrument dans l'éducation des jeunes enfants.

C10. Relever le défi: améliorer la qualité des jeux à l'extérieur

Animatrice : *Beverlie Dietze*

Hôtel Ramada - **Salle Batoche**

Quand nos environnements de jeux naturels extérieurs sont riches et invitants, ils provoquent la curiosité des enfants et améliorent les habiletés d'exploration et de découverte. Venez explorer comment planifier un programme de jeu extérieur intrigant à partir des intérêts des enfants et qui intègre de nouvelles options de jeux tout en améliorant le besoin de l'enfant de faire des mouvements physiques.

C11. Groupes hétérogènes

Animatrice : *Sylvie Charron*

Hôtel Regina Inn - **Salle Whitmore**

Cet atelier se déroule en français sans traduction simultanée. Il n'est pas facile de planifier et d'animer des activités éducatives pour un groupe d'enfants d'âges variés. Cet atelier permettra aux participantes et participants de se ressourcer sur les différentes méthodes et approches pour travailler avec un groupe hétérogène. Les participantes et les participants recevront une banque d'activités.

Séminaire D Vendredi 3 Juin 13h30 – 15h00

D1. Développement de la petite enfance francophone : les communautés préparent le virage!

Animatrices : *Adèle David, Rose-Marie Duguay - Commission nationale des parents francophones (CNPFF)*

Hôtel Regina Inn - **Salle Wascana Ballroom**

Interprétation simultanée anglais/français

La CNPF fera état de sa vision nationale en matière de développement de la petite enfance. Elle fera un survol de la recherche en matière de développement du cerveau et qui sous-tend sa vision et son concept de prestation de services intégrés. La CNPF rendra compte de ses grandes stratégies pour inscrire les enfants francophones au Programme d'action national pour les enfants. Elle décrira aussi le processus ayant pour but de faciliter le virage social dans les communautés sur les traces du Québec, avec qui elle partage des préoccupations en matière de participation parentale et de continuité linguistique.

D2. Tout ce que vous désirez savoir sur les échelles Harms et Clifford

Animatrice : *Dre Thelma Harms*

Hôtel Regina Inn - **Salle Kenosee**

Cette séance interactive permettra aux utilisateurs de poser des questions au Dr Harms à propos de l'échelle. Elle donnera aussi du temps aux utilisateurs de la Family Day Care Environment Rating Scale pour s'exprimer sur la révision continue effectuée par les auteurs. Le Dr Harms introduira aussi deux nouvelles ressources reliées aux échelles désormais disponibles : « Tout sur le ECERS-R » et « Tout sur le ITERS-S ».

D3. Gestion basée sur les résultats et cadre de responsabilité financière (RMAF)

Animatrice : *Linda Skinner*

Hôtel Regina Inn - **Salle Qu'Appelle**

L'atelier permettra de présenter aux participants un outil de planification facile à utiliser. Ce cadre est recommandé par la FCSGE comme un modèle idéal d'organisation destiné à la petite enfance et à utiliser dans les séances de planification annuelles. Ce cadre emploie une approche de modèle logique centré sur les résultats. L'atelier fournira des exemples pratiques aux participants.

D4. Rencontre: la table ronde des éducateurs

Animatrices : *Eveline Garand, Debbie Parrish, Gerri Thompson*

Hôtel Ramada - **Salle Batoche**

Le Manitoba Colleges Early Childhood Education Committee (MCECEC) accueille des enseignants de collèges et d'universités de tout le pays afin de leur permettre de se réunir, de tisser des réseaux et de partager leurs connaissances et leurs expériences. Cette table ronde se veut une réflexion interactive sur la pratique. Les discussions porteront sur la gestion des défis que représente la création d'environnements d'apprentissage de qualité pour les étudiants du collège, sur le partage et la célébration des innovations et des stratégies probantes en matière d'apprentissage et d'enseignement postsecondaire en ce qui a trait à l'éducation de la petite enfance.

D5. Bien plus que 10 façons d'améliorer nos espaces de jeux extérieurs

Animateur : *Peter Ashmore*

Hôtel Regina Inn - **Salle Cypress**

Les jeux extérieurs et l'apprentissage sont, peuvent et devraient représenter une partie importante de tous les programmes destinés à la petite enfance. Cet atelier aidera les participants à identifier des idées pratiques et des approches visant à améliorer les jeux des enfants à l'extérieur. L'accent sera mis sur les éléments et les matériaux « traditionnels » et abordables qui servent aux jeux extérieurs – sable, eau, jouets sur roues, boue, petites voitures, choses vertes, pièces détachées et jeux sociaux – plutôt que sur de grandes structures.

D6. Share it forward – De la recherche à la pratique, une approche communautaire de l'éducation des parents

Animatrices : *Dr Chaya Kulkarni, Bernice Puritch, Dre Carol Crill Russell*

Hôtel Regina Inn - **Salle Glenelm**

Share It Forward (SIF) est une approche communautaire de l'éducation des parents. Elle repose sur Comfort, Play and Teach: A Positive Approach to Parenting. Les participants feront le point sur les preuves des recherches qui soutiennent cette approche et apprendront à utiliser le SIF dans divers contextes d'apprentissage précoce et de services destinés aux jeunes enfants. Cette initiative est issue d'un partenariat entre la région sud-est de la Saskatchewan et Invest In Kids.

D7. Développer des habiletés d'observation

Animatrices : *Olie Lee, Joanne Renas*

Hôtel Regina Inn - **Salle Hillsdale**

Les participants comprendront la valeur de l'observation pour la planification des expériences des enfants, obtiendront un aperçu et de l'information sur le développement des enfants et développeront une compréhension plus profonde du comportement de ces derniers en évaluant l'efficacité des activités quotidiennes. Ils comprendront aussi l'utilité de noter les informations.

D8. De quoi les familles ont-elles besoin pour les aider à élever des enfants sains? Une approche saskatchewanaise de l'apprentissage précoce et des services à la petite enfance

Animateurs : *Brian Malley, Carol Olson, Maureen Simpson, Barbara Young*

Hôtel Ramada - **Salle Cossack**

L'histoire sociale, les approches collaboratrices et l'innovation de la Saskatchewan nous ont mis au défi de développer un système cohérent d'apprentissage précoce et de services à la petite enfance qui procure des environnements d'apprentissage de qualité, centrés sur la famille et bénéfiques pour tous les enfants. Ce forum interactif permettra d'aborder un aperçu des résultats de 26 forums de discussion sur les apprentissages précoces et les services de garde à l'enfance. Nous examinerons comment les familles, les communautés et les gouvernements peuvent continuer à collaborer pour aborder la question centrale : de quoi les familles ont-elles besoin pour les aider à élever des enfants sains?

D9. Qu'est-ce qu'un environnement réceptif? Conception, centrage et équilibre

Animatrice: *Beverlie Dietze*

Hôtel Regina Inn - **Salle Diefenbaker**

Cette séance pratique et accélérée abordera les façons dont l'environnement réceptif est lié à la qualité. Les participants exploreront comment les environnements physiques intérieurs et extérieurs influencent la curiosité des enfants, leur langage, les jeux, l'estime de soi et le

comportement. Des manières pratiques d'utiliser la lumière, l'unité, l'équilibre et la variété dans les espaces de jeu seront soulignées.

D10. Art rythmique! Raconter des histoires avec du rythme, des chansons et du mouvement

Animatrice : *Angela Roy*

Hôtel Ramada - **Salle Poundmaker**

Les participants apprendront à mettre en place le programme unique et l'approche d'enseignement appelée Art rythmique dans un environnement éducatif qui comprend la percussion vocale et corporelle, les techniques de tambourinage avec les mains, les chansons et le mouvement. Nous examinerons certains bienfaits de ce programme relativement au développement créatif, aux valeurs culturelles et à l'application kinesthésique chez les enfants. Vous repartirez pleins d'énergie avec des idées pratiques à mettre en place dans votre programme ou chez vous ainsi qu'avec des ajouts à vos collections de chansons, de rythmes et d'histoires.

D11. Le mentorat dans les pratiques de services à la petite enfance

Animatrices : *Tammy Ferguson, Elaine Ferguson, Carmella Singleton, Allison Soave*

Hôtel Regina Inn - **Salle Whitmore**

La vision de Partners In Practice est que chaque intervenant des services à la petite enfance appartient à une culture qui le guide. Dans cette culture, sa voix est articulée, exprimée et entendue dans un environnement sécuritaire et respectueux de l'éthique. Les membres de la culture qui fait office de guide se soutiennent et se reconnaissent, sont des intervenants qui réfléchissent, pratiquent l'honneur, le respect et la modestie et s'engagent dans une croissance continue et dans l'apprentissage.

Plénière vendredi 3 juin 13h30 – 17h00

Éléments et défis principaux des environnements de qualité des services d'apprentissage et de garde des jeunes enfants

Animatrices: *Susanne Burkhardt, Jill McDowell, Christine MacLeod, Lynn Smyth and Dianne Tannahill*

Hôtel Regina Inn – **Salle Wascana Ballroom**

Interprétation simultanée anglais/français

Les représentants du Partenariat canadien pour la santé des enfants et de l'environnement (PCSEE), le département de la santé publique de Toronto et le Conseil des membres de la Fédération canadienne des services de garde à l'enfance partageront avec les délégués certains des éléments clés des environnements de qualité des services d'apprentissage et de garde des jeunes enfants, leur impact sur la santé et le développement précoce des jeunes enfants et les défis rencontrés lors de la mise en application des services de qualité en matière d'apprentissage et de garde en milieu familial et dans les centres de la petite enfance. Les délégués auront l'occasion de participer aux discussions après la présentation et d'utiliser ces conseils afin d'améliorer l'environnement d'apprentissage des enfants quel que soit le milieu de garde utilisé.

Samedi 4 Juin 8h45 – 10h30

The Honourable Ken Dryden, Minister of Social Development

Hôtel Regina Inn – **Salle Wascana Ballroom**

Interprétation simultanée anglais/français

Child Care Quality: How and Why it Matters for Children's Development

Conférencière: *Dre Margaret Tresch Owen*

Hôtel Regina Inn – **Salle Wascana Ballroom**

Interprétation simultanée anglais/français

Pour les enfants, les expériences de garde non maternelle tout au long de leur enfance et de leurs années préscolaires font de plus en plus partie de la norme. À quel point les variations de la qualité de ces expériences sont-elles importantes pour leur développement et leur bien-être? Au cours des 25 dernières années, nous avons considérablement amélioré notre compréhension de cette question. Cette présentation abordera nos façons de définir la qualité des services de garde, ses caractéristiques structurelles et de qualité, et soulignera les connaissances actuelles sur les effets des variations de la qualité des services de garde sur le développement des enfants pendant les années scolaires et ultérieures.

Quality and Predictors of Quality in Canadian Child Care

Conférencière: *Dre Gillian Doherty*

Hôtel Regina Inn – **Salle Wascana Ballroom**

Interprétation simultanée anglais/français

Cette présentation recense les découvertes de la recherche canadienne sur la qualité des services de garde dispensés aux nourrissons, aux trottineurs, aux enfants d'âge préscolaire et scolaire qui se développent normalement et à ceux qui ont des besoins spéciaux. Elle identifie les prédicteurs de niveaux de qualité dans des services dispensés dans des centres et en milieu familial et examine les implications de ces résultats pour les dirigeants gouvernementaux et les directeurs de programmes.

Séminaire E Samedi 4 Juin 10h45 – 12h00

E1. Outils pratiques pour créer des habiletés en santé environnementale des enfants : outils de formation et expériences

Interprétation simultanée anglais/français

Animatrice : *Dre Lilian Corra*

Hôtel Regina Inn - **Salle Wascana Ballroom**

Interprétation simultanée anglais/français

Cette présentation montrera les résultats de notre stratégie : nos programmes, les réunions tenues dans la région et nos projets, particulièrement le projet fructueux « Évaluation de l'impact environnemental sur la santé des enfants du cône Sud », en collaboration avec l'Institut canadien de la santé infantile (ICSI), le ministère argentin de la Santé et de l'Environnement, Santé Canada, l'Université d'Ottawa et la Société argentine de pédiatrie. Le projet a été réalisé grâce à l'aide du gouvernement canadien par l'intermédiaire de l'agence canadienne de développement international (ACDI).

E2. Changer les espaces en des endroits accueillants

Animatrice : *Kim Hanna*

Hôtel Regina Inn - **Salle Cypress**

2 ateliers – inscrivez-vous aux deux séminaires E-2 & F-2

Votre environnement de service de garde nécessite-t-il un changement de look? Avez-vous un budget limité? Les enfants perdent-ils le contrôle des jouets et de l'équipement? Il est temps d'évaluer et de procéder à des changements pour améliorer la qualité de vie de tous. Cet atelier identifie des zones de jeu, explore la façon de les installer et d'évaluer les attentes en matière de jeu à l'intérieur des zones. Explorez les matériaux qui améliorent ces espaces et qui facilitent le jeu productif. Examinez les impacts de l'organisation de l'espace et de l'atmosphère sur le comportement des enfants. Créez des techniques de conseils indirects en prenant en compte le climat et l'organisation physique de l'environnement. Tout ceci en portant une attention spéciale à l'amélioration esthétique de votre espace de travail et de jeu. Qu'est-ce que le feng-shui au juste? Cet atelier comprendra des occasions d'apprentissage pratique et collaborateur. Des idées pour encourager les éducateurs de jeunes enfants à devenir fiers de leur environnement quotidien et d'une ambiance qui exprime leur sensibilisation aux besoins des enfants, en matière de développement.

E3. Raconter des histoires

Animateur : *Kevin McKenzie*

Hôtel Regina Inn - **Salle Kenosee**

2 ateliers – inscrivez-vous aux deux séminaires E3 et F3

Dites-le! C'est un atelier pratique destiné à inspirer et à instruire, mais surtout à dire, « je te l'avais dit. » Il prouve aux participants que la plus ancienne forme d'art, la plus facile et la plus transférable, c'est-à-dire le fait de raconter des d'histoires, leur appartient déjà. Comment? Avec une pincée de risque, un baril de plaisir et un camion de récompense – récompense pour vous et pour les éducateurs, les familles et les enfants que vous connaissez.

E4. Projet d'agrément des intervenants en milieu familial

Animatrice : *Linda Skinner*

Hôtel Regina Inn - **Salle Qu'Appelle**

Afin de trouver une façon d'améliorer la qualité des services de garde en milieu familial, un groupe de six organismes de la province de l'Ontario a mis sur pied un projet pilote de processus d'agrément destiné aux éducatrices en milieu familial. Ces personnes y ont participé de façon volontaire. Le projet comprenait des composantes de recherche et énormément de rétroaction de la part des parents, des intervenants et du personnel des organismes. La présentatrice décrira le projet et donnera un aperçu des « leçons apprises ».

E5. Inspirez, expirez

Animatrice : *April Kalyniuk*

Hôtel Ramada - **Salle Poundmaker**

Cet atelier aidera les participants à se familiariser avec l'asthme dans le monde actuel. Il apportera une meilleure compréhension des causes, des déclencheurs et des symptômes de l'asthme ainsi que des raisons de la nécessité d'un plan précis de traitement dans nos programmes. Venez en apprendre davantage sur une des maladies les plus courantes chez les enfants.

E6. Vivre ensemble : bâtir une communauté grâce aux programmes en émergence

Animateur : *Marc Battle*

Hôtel Ramada - **Salle Batoche**

Les programmes émergents doivent contenir davantage qu'il ne paraît. Souvent, l'accent est mis sur des projets éblouissants et sur la documentation, mais quel est le contexte de la situation? En nous basant sur les travaux documentés sur Haida Gwaii, nous explorerons la façon dont les communautés en développement au sein de nos programmes de services de garde peuvent inspirer des programmes significatifs et un sentiment d'appartenance.

E7. Améliorer la qualité et l'apprentissage précoce et des services à la petite enfance grâce à l'éducation des enseignants

Animatrices : *Twyla Mensch, Beth Warkentin, Nicole Kadhur, Lisa Boucher, Angela Flottorp*

Hôtel Regina Inn - **Salle Whitmore**

En réponse au rapport final remis au ministère de l'Éducation du gouvernement de la Saskatchewan, *School PLUS A Vision for Children and Youth*, en février 2001, le programme élémentaire de la Faculté de l'éducation de l'Université de Regina a mis en place un programme de premier cycle portant sur les jeunes enfants et centré sur les enfants de pré-maternelle à la troisième année. Ce programme vise à aborder les principes des écoles communautaires et à préparer les futurs enseignants à enseigner aux jeunes enfants et à faciliter leur apprentissage; à créer une communauté empathique; à élaborer un programme approprié; à évaluer le développement et les connaissances; à créer des contacts réciproques avec les familles; et s'impliquer dans la diversité. Cette présentation soulignera le contenu du programme et les expériences des étudiants de premier et deuxième cycle qui ont participé à ce programme.

E8. Normes professionnelles pour les intervenants en services à la petite enfance

Animatrices : *Tammy Martin, Anne Maxwell*

Hôtel Regina Inn - **Salle Hillsdale**

Les normes professionnelles, qu'est-ce que c'est? Pourquoi est-ce important? Et comment les utilise-t-on au Canada? Cet atelier permettra de discuter des compétences et des habiletés relatives aux normes clés. Les participants seront encouragés à partager leurs expériences de l'utilisation et de l'application de ces normes.

E9. Nos enfants, nos façons de faire : éducation des jeunes enfants dans les communautés inuites et des Premières nations

Animateurs : *Carol Beaulieu, Jamie Koshyk*

Hôtel Regina Inn - **Salle Glenelm**

Au cours des dix dernières années, on a observé un accroissement énorme des programmes destinés aux jeunes enfants des communautés autochtones au Canada. Cet atelier porte sur la création d'environnements d'apprentissage précoce de qualité qui rendent compte de la meilleure pratique au sein d'un programme communautaire et culturel pertinent et qui constituent un aspect clé de cette création.

E10. Programmes pour les enfants – faire une différence

Animatrices : *Lorie Brennand, Liz Dorian, Marilyn Turnley*

Hôtel Ramada - **Salle Cossack**

Les consultants en programmes fourniront un aperçu de leur domaine spécifique et décriront les activités, les livrables, et les mécanismes qui procurent une expérience d'apprentissage de qualité aux enfants à risque et aux familles dans les communautés de la Saskatchewan. Du personnel provenant de communautés sélectionnées et de régions où existent les programmes présentera les activités spécifiques à leurs projets qui encouragent les enfants à tirer profit de l'apprentissage et à y prendre plaisir.

Séminaire F Samedi 4 Juin 13h45 – 15h00

F1. Environnements familiaux

Animateur : *Alan Mirabelli (Canada) Institut Vanier de la famille*

Hôtel Regina Inn - **Salle Wascana Ballroom**

Interprétation simultanée anglais/français

Les statistiques importantes recueillies par Statistiques Canada nous permettent de connaître les changements vécus par les familles canadiennes au cours des 30 dernières années. Quelles sont les valeurs et les aspirations des familles canadiennes pour l'avenir? Et comment cette perspective peut-elle contribuer à formuler des choix éclairés en matière de politique publique?

F2. Changer les espaces – suite

Animateur : *Kim Hanna*

Hôtel Regina Inn - **Salle Cypress**

Voir séminaire E2, inscrivez-vous aux deux séances

F3. Raconter des histoires – suite

Animateur : *Kevin McKenzie*

Hôtel Regina Inn - **Salle Kenosee**

Voir séminaire E3, inscrivez-vous aux deux séances

F4. L'éducation et les services de qualité destinés à la petite enfance : comment y parvenir?

Animatrice : *Dre Gillian Doherty*

Hôtel Regina Inn - **Salle Hillsdale**

L'éducation et les services de qualité destinés à la petite enfance répondent à la fois aux besoins développementaux des enfants, soutiennent les familles dans leur réussite, les habilite à jouer leur rôle de parent et répondent aux besoins des populations qui ont besoin de davantage de soutien. Que pouvons-nous tirer des approches novatrices canadiennes qui s'occupent de questions cruciales comme le soutien à la main-d'œuvre?

F5. En haut, en bas, dessus et en dessous – jeu et motricité globale des nourrissons et des trottineurs

Animateur : *Peter Ashmore*

Hôtel Regina Inn - **Salle Qu'Appelle**

Chaque jour, quel que soit le temps, les enfants ont besoin de faire des mouvements actifs et joués et de développer leur motricité globale. Cet atelier présentera des façons de créer et d'utiliser des matériaux et des équipements abordables – planches, boîtes de bois et de carton, petites plates-formes, tapis et matelas, échelles, grandes formes de mousse afin de créer des environnements actifs et modifiables destinés à la motricité globale et au jeu à l'intérieur et à l'extérieur. Les participants seront encouragés à échanger leurs idées, leurs activités et leur équipement à partir de leurs propres expériences.

F6. Services à la petite enfance en milieu rural = stabilité sociale, économique et communautés plus saines et plus sécuritaires

Animatrices : *Patty Brotzell-Close, Michelle Ecarnot, Deb Fletcher, Adeline Reihl, Jane Wilson*

Hôtel Regina Inn - **Salle Whitmore**

Cette table ronde abordera des questions très importantes pour les intervenants ruraux de la Saskatchewan et présentera leurs programmes. Les questions sont-elles différentes dans les communautés urbaines et rurales? Les parents reçoivent-ils les mêmes services quelle que soit la communauté dans laquelle ils décident de vivre? À quoi ressemble un service de garde de qualité dans un milieu rural? Comment inclure les communautés rurales dans les principes QUAD du ministre Dryden? Les participants auront le temps d'explorer les solutions, les prochaines étapes et les plans d'action pour faire avancer la cause des services de garde en milieu rural de la Saskatchewan.

F7. Inclure les enfants qui ont des besoins spéciaux

Animatrices : *Maryanne Farebrother, Liz Simmons*

Hôtel Ramada - **Salle Poundmaker**

Le but de cet atelier est d'aider à comprendre comment inclure les enfants qui ont des besoins spéciaux au sein de votre programme de services de garde, et de s'assurer qu'ils ont des occasions d'apprendre et de grandir grâce à des expériences significatives de la même façon que leurs pairs qui se développent normalement.

F8. Répondre aux besoins des enfants dans des groupes d'âge multiples

Animatrices : *Olie Lee, Joanne Renas*

Hôtel Regina Inn - **Salle Glenelm**

Les objectifs d'apprentissage de cet atelier sont : passer en revue les défis et les bienfaits des enfants d'âges multiples; mettre en place des activités quotidiennes pour répondre aux différents besoins, utiliser les activités ménagères comme expériences d'apprentissage et planifier des stratégies pour les activités de jeu.

F9. Apprendre la langue et aimer le faire : promouvoir le langage et l'alphabétisation des enfants dans les environnements destinés aux jeunes enfants

Animatrice : *Janice Greenberg*

Hôtel Ramada - **Salle Batoche**

Cette présentation aborde le Hanen Program® - Learning Language and Loving It destiné aux éducateurs en petite enfance. C'est un programme complet qui vise à favoriser le développement du langage et de l'alphabétisation dans les environnements destinés aux jeunes enfants. Dans ce programme, les éducateurs apprendront à utiliser les activités quotidiennes pour créer des environnements d'apprentissage du langage interactifs et enrichis pour tous les enfants, y compris ceux qui ont des besoins spéciaux, ceux qui apprennent une deuxième langue et ceux qui se développent normalement. La recherche a indiqué que les éducateurs adoptent avec succès les stratégies du programme et les utilisent dans la lecture interactive de livres, le jeu théâtral, et les activités de jeu libre. Ces études ont aussi révélé des augmentations considérables de productivité du langage et d'interaction entre les pairs.

F10. Spectre des troubles d'alcoolisation fœtale (STAF), environnements physiques et d'apprentissage de qualité en matière d'apprentissage précoce et de services à la petite enfance

Animatrice : *Mavis Oleson*

Hôtel Ramada - **Salle Cossack**

La présentatrice facilitera l'interaction entre les participants pour explorer les façons de préparer des environnements physiques et d'apprentissage visant le développement fructueux des jeunes enfants pour lesquels on suspecte un STAF ou qui ont reçu un diagnostic de STAF et de troubles neurodéveloppementaux liés à l'alcoolisation fœtale (TNAF).

F11. La qualité des environnements de garde au Québec : résultats de l'Étude longitudinale du développement des enfants du Québec (ELDEQ)

Animatrice : *Christa Japel*

Hôtel Regina Inn - **Salle Diefenbaker**

Lors de l'ELDEQ, plus de 1 500 installations ont été visitées afin d'évaluer, à l'aide des ECERS-R ou FDCRS, la qualité des soins prodigués. Nous présenterons les résultats de cette étude ainsi que les recommandations sur la façon d'utiliser ces évaluations pour aider les services de garde à améliorer leur environnement. Un projet pilote utilisant le ECER-R illustrera une initiative possible. Nous aborderons aussi le rôle des environnements destinés aux jeunes enfants et l'identification et la prévention des difficultés comportementales.

Clôture Samedi 4 juin 15h15 – 16h00

Droits de l'enfant et développement de l'enfant

Conférencière : *L'honorable Landon Pearson*

Hôtel Regina Inn – **Salle Wascana Ballroom**
Interprétation simultanée anglais/français

BIOGRAPHIES DES CONFÉRENCIERS



L'honorable Ken Dryden

Ministre du Développement social, York Centre (Ontario)

Ken Dryden a été élu député et nommé ministre du Développement social à l'été 2004. Bien connu parce qu'il a été gardien de but pour les Canadiens de Montréal de 1971 à 1979, période durant laquelle l'équipe a remporté six coupes Stanley, M. Dryden est membre du Temple de la renommée du hockey, du Temple de la renommée des sports du Canada et du International Scholar-Athlete Hall of Fame.

M. Dryden est diplômé en histoire de l'Université Cornell en plus d'être diplômé en droit de l'Université McGill. Il a aussi obtenu des doctorats honorifiques de l'Université d'Ottawa, de l'Université de Windsor, de l'Université York, de l'Université McMaster, de l'Université St Mary's, de l'Université de Niagara et de l'Université de la Colombie-Britannique.

M. Dryden est l'auteur de quatre best-sellers : The Game, HomeGame, The Moved and the Shaken, et In School.

En 1984, il a été nommé premier Commissaire à la jeunesse de l'Ontario. Il a travaillé auprès de nombreux organismes communautaires et de bienfaisance, plus particulièrement dans les domaines de l'enfance, de la jeunesse et de l'éducation. En 1996, il a initié le programme des bourses d'études qui offre chaque année à huit étudiants provenant de foyers d'accueil ou de foyers de groupes une bourse de 3000 \$ par an pendant quatre ans pour l'université ou le collège de leur choix au Canada.

Avant d'être nommé ministre, M Dryden était président des Maple Leafs de Toronto depuis 1997.

M. Dryden et son épouse Lynda ont deux enfants d'âge adulte, Sarah et Michael.



L'honorable Landon Pearson est née à Toronto en 1930. Elle est un ardent défenseur des intérêts des enfants.

En 1979, la sénatrice Pearson a été vice-présidente de la Commission canadienne pour l'année internationale de l'enfant et elle a dirigé la rédaction du rapport de la Commission, Pour les enfants du Canada : Programme national d'action. De 1984 à 1990, elle a assumé la présidence puis la direction du Conseil canadien de l'enfance et de la jeunesse. Elle a été membre fondateur et présidente de la Coalition canadienne des droits de l'enfance jusqu'à sa nomination au Sénat en septembre 1994. Elle est membre du conseil d'administration du Centre d'études des enfants à risque de l'université McMaster; déléguée à la Quatrième conférence mondiale des femmes à Beijing en septembre 1995; elle a été déléguée au Premier Congrès mondial sur l'exploitation sexuelle des enfants à des fins commerciales à Stockholm en août 1996 et au Deuxième Congrès mondial sur l'exploitation sexuelle des enfants à des fins commerciales à Yokohama en décembre 2001; chef de délégation canadienne suppléant à la Conférence internationale sur le travail des enfants à Oslo en

octobre 1997; coprésidente du Sommet international des jeunes exploités sexuellement: Sortir de l'ombre tenu à Victoria (Colombie-Britannique) en mars 1998; coprésidente du Comité mixte spécial sur la garde et le droit de visite des enfants qui a rédigé le rapport intitulé Par l'amour des enfants, 1998; chef de délégation canadienne à la session extraordinaire de l'Assemblée générale de l'ONU sur les enfants en mai 2002.

En mai 1996, la sénatrice Pearson a été nommée Conseillère auprès du Ministre des affaires étrangères pour les droits des enfants. Elle le conseille en politique étrangère et sur l'orientation du Canada face à ses enfants. De plus, elle intervient en ce qui a trait à l'incidence de cette orientation sur les décisions du Canada en matière d'engagements internationaux, en particulier, la Convention relative aux droits de l'enfant. En juin 1999, elle a été nommée Représentante personnelle du premier ministre Jean Chrétien à la session extraordinaire de l'Assemblée générale de l'ONU sur les enfants et chargée de la préparation du plan d'action national sur les enfants, Un Canada digne des enfants.

La sénatrice Pearson est l'épouse d'un diplomate canadien et elle a ainsi eu l'occasion de travailler auprès de groupes d'enfants en France, au Mexique, en Inde et en Union soviétique. Elle est l'auteur d'un livre sur les enfants dans l'ancienne Union soviétique, Children of Glasnost (1990), et Letters from Moscow (2003) ainsi que de nombreux articles sur la question de l'enfant. Elle a reçu divers prix pour son travail exceptionnel pour la cause des enfants.

La sénatrice Pearson a obtenu un baccalauréat en philosophie et en anglais de l'Université de Toronto en 1951, une maîtrise en psychopédagogie de l'Université d'Ottawa en 1978, un doctorat honorifique en droit de l'Université Wilfrid Laurier en mai 1995, un doctorat honorifique en droit de l'Université de Victoria en novembre 2001, de même qu'un doctorat honorifique de l'Université d'Ottawa en juin 2002 et un doctorat honorifique en droit de l'Université de Carleton pour son travail pour les droits des enfants.

La sénatrice Pearson et son mari ont cinq enfants et onze petits-enfants.

Dre Lilian Corra est un médecin qui possède une solide formation en éducation environnementale et qui milite depuis longtemps. Elle a un diplôme post secondaire en pédiatrie et en néonatalogie ainsi qu'une vaste expérience des impacts des changements environnementaux sur la santé.



Elle est la fondatrice de l'Asociación Argentina de Médicos por el Medio Ambiente (AAMMA, 1992). Depuis 1996, elle est membre du conseil de direction de ISDE et en septembre 2003, elle a été élue comme présidente l'organisme dès septembre 2005.

Elle est la fondatrice de International Coordination Committee of the International Network on Children's Health, Environment and Safety (INCHES), promu par l'OMS et ISDE et créé en 1999.

En 1997, Dre Lilian Corra a été lauréate au Palmarès mondial des 500 du Programme des Nations Unies pour l'environnement (PNUE). Elle est aussi consultante pour l'OMS sur la santé environnementale des enfants et participe au Working Group (WG) for Training Materials on CEH coordonné par l'OMS. Elle a aussi participé au groupe de travail sur la sécurité des matières chimiques pour les enfants au secrétariat du Intergovernmental Forum of Chemical Safety.



Dr Bengt-Erik Andersson, est né en 1935. Il est professeur émérite en psychologie développementale et en éducation au Stockholm Institute of Education. Il a effectué des recherches sur tous les âges, des nourrissons aux adultes (directeurs de magasins). Il a collaboré avec la professeure Urie Bronfenbrenner à une étude internationale portant sur les effets de divers systèmes nationaux de soutien à la famille sur le développement des enfants. Il a écrit des livres sur les cultures des adolescents, l'adaptation à l'école, les changements nécessaires que l'école doit effectuer (*Blow up the school*) et les effets des services de

garde sur les jeunes enfants. M. Andersson a été membre du National Research Council for the Humanities and Social Sciences et de la délégation gouvernementale des enfants et des jeunes.

Dre Thelma Harms est directrice du développement de programmes au Frank Porter Graham Child Development Institute et professeure émérite en recherche à la School of Education à l'University of North Carolina à Chapel Hill. Elle possède une maîtrise en développement de l'enfant et un doctorat en éducation des jeunes enfants de l'Université de Californie à Berkeley, où elle a été enseignante en chef du programme modèle Harold E. Jones Child Study Center pendant 15 ans. Elle a donné des conférences et de la formation aux États-Unis, au Canada, en Allemagne, au Portugal, en Suède, à Hong Kong, en Corée du Sud, à Singapour, en Australie et en Russie.



Dre Harms est l'auteure principale de quatre instruments d'évaluation de programmes largement utilisés : *Early Childhood Environment Rating Scale-Revised* (Harms, Clifford & Cryer, 1998, 2004); *Infant/Toddler Environment Rating Scale-Revised* (Harms, Cryer & Clifford, 2003); *School-Age Care Environment Rating Scale* (Harms, Jacobs & White, 1996); et *Family Day Care Rating Scale* (Harms & Clifford, 1989 – en révision). Elle vient de publier deux livres : *All About the ECERS-R* et *All About the ITERS-R* (Cryer, Harms & Riley, 2003 & 2004).

Dre Margaret Tresch Owen a obtenu sa maîtrise en développement humain à l'Université du Kansas et son doctorat en psychologie du comportement à l'Université du Michigan. Elle enseigne la psychologie à l'Université du Texas – Dallas, où elle fait partie du personnel enseignant depuis 10 ans et où elle dirige son programme professionnel sur les troubles des jeunes enfants. Sa recherche porte sur le développement des enfants dans le contexte des relations familiales, les implications sur le développement des enfants des expériences précoces en service de garde et sur l'interrelation entre les contextes de développement des enfants.



Depuis 1989, Dre Owen est chercheuse pour le National Institute for Child Health and Human Development (NICHD) et travaille sur l'étude longitudinale prospective Study of Early Child Care and Youth Development, qui porte sur les effets des services de garde précoces sur plus de 1 200 enfants et leur famille. Elle participe aussi à l'évaluation des effets des « services de garde centrés sur les relations » destinés aux enfants pauvres à Dallas, au Texas.

Dre Gillian Doherty est connue pour son implication de longue date dans la recherche sur la petite enfance. Elle est professeure adjointe au département des relations familiales et de la nutrition appliquée à l'Université de Guelph. Elle a dirigé le projet You Bet I Care! et en était la chercheuse principale. Ce projet a identifié les prédicteurs de la qualité dans les centres de garde à l'enfance et dans les services de garde en milieu familial. Elle a aussi été chercheuse principale dans plusieurs projets de la Fédération canadienne des services de garde à l'enfance : Partners in Quality et sa formation Training for the Delivery of Quality Early Childhood Development, Learning and Care Services. Ses autres travaux portent sur l'examen de diverses questions relatives aux ressources humaines et à la formation en éducation des jeunes enfants. Elle a rédigé deux manuels scolaires sur l'éducation des jeunes enfants et a publié plusieurs articles sur les politiques et la recherche concernant le développement des jeunes enfants, les programmes et la prestation de services.



BIOGRAPHIES DES ANIMATEURS

Séminaire A

A1. Beverly Peel est bien connue dans la communauté. Elle possède des talents de leader, siège à divers comités où elle travaille sans relâche et elle dirige le Programme des enfants pour la Fédération des nations indiennes de la Saskatchewan (FSIN). Elle effectue actuellement un échange avec la Direction générale de la santé des Premières nations et des Inuits dans la région de la Saskatchewan, où elle a occupé la fonction de chef d'équipe des Programmes destinés aux enfants.

Sheila Kay-Machiskinic est originaire de la Première nation Kawakatoose et la fille de Warren et Rose Kay. Elle coordonne les services à l'enfance de l'organisme Touchwood du conseil tribal (TATC) où elle est chargée des services de garde et du programme Headstart dans les cinq communautés membres. Elle a initié et coordonné avec succès le développement de politiques et de règlements en matière de petite enfance pour l'organisme Touchwood du conseil tribal, ce qui s'est traduit par l'octroi de permis à cinq services de garde dans les communautés TATC. Elle pense qu'il s'agit d'un premier pas important pour le processus d'autonomie gouvernementale des Premières nations. Mme Kay-Machiskinic travaille à TATC depuis six ans en programmation de la santé. Elle est représentante communautaire agréée en santé, et possède un permis de monitrice en premiers soins. Elle fait partie du Cercle de la petite enfance des Premières nations de la Saskatchewan et a été leur porte-parole nationale. Elle a 34 ans et est mariée depuis 10 ans.

L'Aînée Alma Kytwayhat est originaire de la Première nation Makwa Sahgaiehcan à Treaty 6, près de Loon Lake, en Saskatchewan. Phonétiquement, le nom Kytwayhat se prononce Kite/way/hat. L'Aînée Alma Kytwayhat a effectué de nombreux travaux avec le conseil tribal de Meadow Lake et est l'Aînée de l'assemblée au bureau du commissaire de Treaty. Elle s'est exprimée au plan national et international. Elle possède une grande connaissance du rôle des femmes dans la culture crie et des remèdes traditionnels. Le but de l'Aînée Alma Kytwayhat est de favoriser le développement personnel en fonction du cercle d'influences, d'utiliser le tambour et le chant comme méthode de guérison et de rassembler tout le monde. Elle pense que sa position de leader (élue au conseil dans sa réserve) lui a

enseigné le partage qui est nécessaire dans les communautés. On lui a toujours appris à respecter et à honorer les traités et à croire à l'aspect sacré de la nature.

Table ronde – le Cercle de la petite enfance des Premières nations – un groupe de personnes qui représentent chaque conseil développement de l'enfant bande et Première nation indépendante en Saskatchewan.

A2. Jane Beach a été chercheuse principale pour la Mise à jour des données sur le marché du travail, une étude réalisée pour le compte du Conseil sectoriel des ressources humaines des services de garde à l'enfance. Elle a aussi travaillé sur les dossiers de la petite enfance pour plusieurs gouvernements.

Martha Friendly a mis sur pied et coordonné le Childcare Resource and Research Unit, de l'Université de Toronto. En 2003, elles étaient les auteures du *Canada Background Report for the OECD Thematic Review of ECEC*.

A3. Dre Lyn Shulha dirige le Assessment and Evaluation Group, à la Faculté de l'éducation de l'université Queen's. Elle enseigne et effectue des recherches sur l'évaluation de programmes et les pratiques d'évaluation au sein des classes. Elle a enseigné au secondaire en Ontario et a été mère de famille à la maison.

Dr Don Klinger dirige le Assessment and Evaluation Group, à la Faculté de l'éducation de l'Université Queen's. Il enseigne et effectue des recherches sur des évaluations en classe et à grande échelle. Il a enseigné les sciences au secondaire et a occupé le poste de District Coordinator of Assessment and Evaluation à Langley, en Colombie-Britannique.

Cheryl Poth est doctorante au programme Assessment and Evaluation Group, à la Faculté de l'éducation de l'Université Queen's. Elle a enseigné les sciences en Équateur avec *Class Afloat*. Elle a aussi enseigné dans le système scolaire public en Ontario et a travaillé comme bénévole auprès des jeunes enfants de l'Ouganda et de la Guyane.

A4. Anne Maxwell est directrice principale des projets, programmes et services à la Fédération canadienne des services de garde à l'enfance et a coordonné le développement du programme d'agrément des services de garde en Alberta – le premier système provincial d'agrément au Canada.

Sandra Beckman est la directrice générale de l'Alberta Association for the Accreditation of Early Learning and Care Services nouvellement incorporée. Auparavant, Mme Beckman enseignait le développement des jeunes enfants au collège. Elle a été chargée du programme d'accréditation albertain des services d'apprentissage et à la petite enfance.

A5. Carol Gott est éducatrice de jeunes enfants à Feversham, en Ontario et elle possède plus de 20 ans d'expérience. Elle a bâti le premier modèle intégré de services à la petite enfance appelé Southeast Grey Community Outreach (SEGCO). Certains de ses travaux nationaux comprennent Lessons Learned.....Roads Traveled, Rural Voices, et désormais le modèle intégré. Elle prône vivement le développement de politiques publiques qui répondent aux besoins de services des communautés rurales.

A6. Les permis des installations de services à l'enfance ont toujours intéressé **Elaine Ferguson**, M.Ed., qui a fait carrière dans le domaine de la petite enfance pendant 34 ans. Ses travaux avec les directeurs provinciaux et territoriaux en matière d'apprentissage précoce et de services à la petite enfance comprennent le développement de permis issus à

des professionnels, de descriptions de tâches, de formation et de consultations avec les titulaires de permis.

A7. Lois Saunders a obtenu son diplôme d'éducatrice en 1975 au Sheridan College. Elle travaille en ce moment comme coordonnatrice de l'environnement sain des services à l'enfance, au *Affiliated Services for Children and Youth*. Mme Lois fait partie des auteurs qui ont développé et introduit *Raising the Bar on Quality*, un programme de normes communautaires destinées aux programmes d'EJE détenteurs de permis et basés dans des centres à Hamilton.

Debbie Jones, est une éducatrice qui possède plus de 25 ans d'expérience auprès de jeunes enfants de 0-12 ans dans divers contextes. Elle occupe deux postes : auprès d'enfants de LINK-Preschool Support Services dans la région de Waterloo et comme consultante en ressources et coordonnatrice de l'initiative d'agrément de la qualité de la communauté, *Raising the Bar On Quality*.

A8. Dre Ingrid Crowther est docteure en éducation des jeunes enfants et des enfants. Elle a enseigné aux jeunes enfants, aux niveaux élémentaire, universitaire et collégial. Elle a publié des articles dans différentes revues et a écrit quatre manuels – la première édition canadienne de *Infants and Toddlers, Creating Effective Learning Environments* (publié aux États-Unis et traduit en allemand), *Safe and healthy children's environments et Introduction to Early Childhood Education: a Canadian Perspective*. La Dre Crowther est professeure adjointe à l'Université Athabasca. Elle a collaboré à plusieurs projets financés par DRH et commandités par l'Université Athabasca - *Effective Practices Project*, *Pan Canadian Pathways Project*, et en ce moment le *Gateways project*.

A9. Madalena Coutinho travaille dans le domaine de l'éducation des jeunes enfants depuis 1983. Elle a été directrice générale des services à la petite enfance du YMCA pendant 10 ans, et a occupé la même fonction pour le CPE Le Jardin des Rêves au cours des 20 dernières années. Elle est formatrice certifiée pour les deux programmes suivants : *7 Habits of Highly Effective People* et *4 Roles of Leadership*, du Franklin Covey Institute.

A10. Dr Gordon Cleveland, président associé (économie), Département de la gestion, Université de Toronto à Scarborough. Gordon Cleveland a consacré sa carrière de chercheur comme économiste à l'analyse des aspects économiques de l'éducation des jeunes enfants. Avec d'autres auteurs, il a écrit sur les coûts et les avantages des services de garde à l'enfance, le financement des systèmes de garde dans les pays de l'OCDE et les déterminants des salaires des éducateurs en services de garde.

A11. Linda Hart, B.E.C.E. – Enseignante préceptrice RELC. Elle a travaillé à Ryerson pendant plus de 16 ans et travaille actuellement avec les nourrissons et les trottineurs dans le programme.

Sally Kotsopoulos B.E.C.E. – Directrice du Ryerson Early Learning Centre. Elle possède 25 ans d'expérience en petite enfance dans la région du grand Toronto.

Anthony Randall ECE & AOCAD- Enseignant et précepteur RELC. Il a commencé à travailler au RELC en 2004 et il enseigne dans les programmes de maternelle.

Séminaire B

B1. Nathalie Bigras travaille en éducation à l'enfance depuis 19 ans. Elle a été éducatrice, a dirigé un CPE et a été enseignante en éducation à la petite enfance dans un collège. Elle a obtenu un diplôme en psychologie spécialisé dans l'étude des nourrissons en services de garde à l'Université du Québec. La recherche qu'elle effectue actuellement porte sur l'impact de l'environnement des services de garde sur le développement des enfants. Elle est co-auteure de *Grandir en Qualité* 2003.

Louise Bourgon enseigne en techniques d'éducation à l'enfance au collège Édouard-Montpetit depuis 1986 et travaille dans le domaine depuis 1978. Elle a été représentante syndicale pour l'étude sectorielle sur la main d'oeuvre dans le secteur des services de garde à l'enfance et ensuite à la Table ronde sur les ressources humaines dans le secteur des services de garde à l'enfance. Elle a traduit des livres français de référence sur le programme québécois sur les nourrissons, les trottineurs et les enfants d'âge préscolaire. Lors du projet *Grandir en qualité*, elle a été co-auteure des trois échelles d'observation de la qualité créées pour l'étude. Elle a formé et a conseillé les observateurs de cette étude et a participé au rapport final.

Gina Gasparini travail dans le milieu d'éducation à l'enfance depuis 19 ans, dont 7 ans comme enseignante et 12 comme directrice. Elle dirige depuis six ans les deux CPE de l'hôpital St. Mary's à Montréal. Elle préside le Regroupement des centres de la petite enfance de l'île de Montréal est dirige le CA et le conseil des membres de la Fédération canadienne des services de garde à l'enfance. Elle s'implique dans plusieurs comités de travail à divers niveaux dans ce domaine.

B2. Annulé

B3. Sandra Beckman est la première directrice générale de l'Alberta Association for the Accreditation of Early Learning and Care Services. Auparavant, elle travaillait comme formatrice et coordonnatrice du Early Childhood Development Program au Yukon College et comme propriétaire et directrice d'un centre de services de garde à Whitehorse. Mme Beckman a été une bénévole dévouée dans l'infrastructure organisationnelle qui soutient les services à la petite enfance au Yukon et au plan national. Elle a d'ailleurs présidé la Fédération canadienne des services de garde à l'enfance. Elle a aussi participé à la table ronde des ressources humaines en matière de services de garde (désormais appelé le Conseil sectoriel) et a siégé à de nombreux comités consultatifs de plusieurs projets nationaux centrés sur la qualité et les divers outils tels que l'agrément pour faciliter la prestation de services de grande qualité. Elle est diplômée en services à la petite enfance (Alberta), possède un baccalauréat ès arts (Université d'Alberta) et une maîtrise ès sciences en administration de la petite enfance (NOVA Southeastern).

Lynn Jerchel à venir.

B4. Sue Delanoy est coordonnatrice de Saskatoon Communities for Children et coordonnatrice de projet du site Saskatoon pour le projet *Comprendre la petite enfance*, et enfin représentante de la Saskatchewan pour l'ACPSGE.

Jon Ellis est coordonnatrice de SuccessBy6® Saskatoon et assistante pour le site de Saskatoon pour le projet *Comprendre la petite enfance*.

B5. Gyda Chud est vice-présidente et directrice du conseil sectoriel au Centre de formation professionnelle et continue du Vancouver Community College. Elle possède plus de 30 ans d'expérience des dossiers de la petite enfance, à la fois au plan professionnel et comme membre de plusieurs organisations provinciales et nationales qui traitent de ce sujet. Elle est la présidente et fondatrice du comité directeur des Ressources humaines en matière de services de garde du secteur de l'étude, ainsi que de la table ronde sur les ressources humaines en matière de services de garde, qui a précédé le conseil sectoriel.

Raymonde Leblanc est chercheuse à la CSN. Elle est membre du groupe de travail sur les services de garde à la Confédération et au comité national des femmes. Elle est aussi chargée du dossier de l'équité salariale du secteur privé. Elle représentait antérieurement la CSN à la table ronde.

Jane Beach a été chercheuse principale pour la Mise à jour des données sur le marché du travail, une étude réalisée pour le compte du Conseil sectoriel des ressources humaines des services de garde à l'enfance. Elle a aussi travaillé sur les dossiers de la petite enfance pour plusieurs gouvernements.

B6. Monica Lysack a oeuvré dans le domaine de l'éducation des jeunes enfants en tant qu'éducatrice, directrice de centre de services de garde, formatrice, coordonnatrice à l'inclusion, consultante, décideuse politique et chercheuse.

B7. Betty Lepps, E.C.E., R.S.W. a participé au programme F&ST depuis son début en 1996 au Canada. Elle est formatrice agréée et dirige et forme de nombreuses équipes à travers le pays. Sa formation en éducation des jeunes enfants et ses années de prestation du programme F&ST lui confèrent une connaissance approfondie des besoins et des défis en matière de développement des jeunes enfants.

Colleen Kane est formatrice nationale pour le programme Families and Schools Together (F&ST). Elle oeuvre à titre de formatrice depuis plus de cinq ans et possède les qualifications nécessaires pour enseigner les diverses adaptations du programme. Elle a été membre de plusieurs équipes F&ST, ce qui lui confère une grande connaissance du programme

B8. Serge Saulnier a travaillé pendant plus de 10 ans comme professeur d'éducation physique auprès des enfants d'âge préscolaire dans des environnements de garde. Il adapte son programme pour intégrer les thèmes employés dans le système scolaire. Il permet aux enfants de 3 et 4 ans d'être physiquement actifs et les encourage à continuer à s'intéresser à l'activité physique plus tard.

B9. Darcy Dachyshyn est doctorante en éducation des jeunes enfants à l'Université d'Alberta. Elle s'intéresse aux stratégies utilisées par les parents réfugiés pour modifier l'apprentissage de leurs enfants d'âge préscolaire. Elle s'implique aussi dans les travaux concernant l'installation des réfugiés et des immigrants avec le Edmonton Mennonite Centre for Newcomers.

B10. Maureen Girvan totalise 21 ans d'enseignement en développement des jeunes enfants. Elle a d'abord travaillé au Keyano College (Alberta), et enseigne maintenant au Red Deer College (Alberta). Elle donne des cours dans des programmes sur l'enseignement et les jeunes enfants, et son domaine d'expertise est l'éducation des arts. Ses premières expériences comprennent l'enseignement dans le système scolaire public et la direction de deux centres de services à la petite enfance.

B11. Dr Bengt-Erik Andersson (Voir les biographies des conférenciers principaux)

Séminaire C

C1. Susanne Burkhardt est diplômée de l'école des études environnementales de Ryerson Polytechnic University et détient une maîtrise en promotion de la santé et en protection des maladies de l'Université Columbia. Elle a travaillé avec la division de promotion de la santé environnementale du South Riverdale Community Health Centre et est analyste en politiques de santé environnementale infantile au Canadian Partnership on Child Health and the Environment (CPCHE) et à l'OPHA. Elle est co-auteure du CPCHE Primer on Children's Health and the Environment.

Jill McDowell a commencé à travailler à la santé publique de Toronto en août 2002 comme consultante en promotion de la santé au Bureau de la protection de l'environnement (BPE). Elle dirige actuellement la campagne de marketing social du département, dont le slogan est 20/20 The Way to Clean Air, et qui vise à encourager les résidents à consommer moins d'énergie et à moins utiliser leur véhicule afin de contribuer à améliorer la qualité de l'air du grand Toronto. Elle fait aussi de l'éducation et de l'information communautaire dans le cadre du sous-programme du BPE sur la santé environnementale des enfants. Avant d'entrer à la santé publique torontoise, elle a travaillé cinq ans pour Pollution Probe. Elle a commencé comme coordonnatrice de la campagne annuelle sur l'air propre et a ensuite coordonné le programme de santé infantile de l'organisme. Mme McDowell a joué un rôle clé dans le développement et le lancement du projet des écoles en santé de Pollution Probe, qui portait sur la qualité de l'air intérieur et la santé des enfants. Elle possède un diplôme en études environnementales de l'Université de Toronto.

C2. Karen Blysak Macklon, est mère de 5 enfants et est intervenante en service de garde en milieu familial depuis presque 20 ans. Elle représente la Society of Yukon Family Day Homes à la Fédération canadienne des services de garde à l'enfance. Elle est activement impliquée dans le domaine des services de garde au Yukon et apprécie l'aspect pratique de la prestation de tels services dans un environnement agréable et créatif.

C3. Dre Sharon Hope Irwin dirige *SpeciaLink*. Elle a quitté le centre de garde complètement inclusif qu'elle a mis sur pied pour promouvoir la qualité élevée, l'aspect totalement inclusif et l'accessibilité des services de garde au Canada. Sa passion pour les services de garde totalement inclusifs s'est accrue en observant les familles lutter pour garder leur emploi tout en s'occupant d'enfants qui avaient des besoins spéciaux.

C4. Joan Gignac est de la communauté Sagamok Anishnabek Ojibway en Ontario et elle vit et travaille en Colombie Britannique depuis 13 ans. Elle réside actuellement sur l'île de Vancouver. Elle est éducatrice en petite enfance et a travaillé dans divers environnements de garde. Au cours des six dernières années, elle a dirigé les services à la petite enfance du Chemainus First Nation Child Care Centre, Nutsumaak Lelum. Ce qu'elle aime de son travail est que chaque jour est différent et que le changement quotidien apporte des défis enthousiasmants et des expériences d'apprentissage qui permettent de grandir.

Bonnie Traverse est coordonnatrice pour les Premières nations de la stratégie pour les services de garde de Développement des ressources humaines (FNHRDS). Diplômée de Red River Community College en 1990 avec un ECE niveau III, elle est actuellement coordonnatrice de services de garde auprès des responsables de l'Assemblée des chefs du Manitoba et travaille aussi avec 62 communautés des Premières nations comme prestataire de services pour leurs programmes de services de garde. Bonnie est un membre fier et

respecté de la communauté Kookum et a 5 petits-enfants. Elle souhaite que les enfants des Premières nations aient la possibilité de grandir et de se développer en utilisant pleinement leur potentiel. Pour cela, on doit leur fournir les outils et les opportunités pour devenir de futurs leaders forts et en bonne santé.

C5. E. Elaine Ferguson, M.Ed., Child Care Connection Nova Scotia, Halifax, et **Tammy McCormick Ferguson**, B.A., Early Childhood Community Development Centre, région de Niagara sont directrices d'organismes communautaires qui cherchent à améliorer la qualité des services de garde. Elles ont une expertise et des intérêts communs sur la gouvernance et son effet sur la qualité des programmes.

C6. Margie Mayfield enseigne l'éducation des jeunes enfants au 3^e cycle à la Faculté de l'éducation de l'Université de Victoria. Elle s'intéresse depuis longtemps aux programmes de qualité qui encouragent le jeu chez les enfants et les familles. Cette recherche a pu être menée à terme grâce à l'aide de quatre doctorants et au financement de HELP.

C7. Lois Saunders, ECE,C. a obtenu son diplôme en éducation des jeunes enfants au Sheridan College, et elle détient une attestation de l'Association for Early Childhood Educators of Ontario (A.E.C.E.O.). Sa compréhension de l'importance de la qualité des services de garde et l'impact de l'environnement sur le comportement de l'enfant l'ont conduite à occuper ce poste de coordonnatrice des environnements de garde sains à l'Affiliated Services for Children and Youth. Elle fait partie de l'équipe d'auteurs qui ont conçu et introduit *Raising the Bar on Quality*, un programme de normes communautaires destinées aux programmes éducatifs pour les jeunes enfants et basées dans des centres à Hamilton. Elle est aussi consultante pour des programmes de garde et formatrice pour ceux qui travaillent dans le domaine de l'éducation des jeunes enfants.

Dre Jean Clinton Assistante professeure clinique, département de la psychiatrie et des neurosciences comportementales à McMaster, département associé de médecine familiale, McMaster, département associé de psychiatrie infantile, Université de Toronto. Elle dirige Voices for Children, Hamilton; est responsable du comité aviseur, services à la petite enfance et du comité d'évaluation des meilleures pratiques et des partenariats en apprentissage à la petite enfance d'Hamilton; est membre du CA du Fraser Mustard Council for Early Childhood Development. Sa plus grande réussite : être mère de cinq merveilleux enfants.

C8. Dre Maria Ciampini a travaillé avec plusieurs niveaux d'étudiants adultes y compris ceux du programme d'éducation des jeunes enfants (EJE) en cours de jour ou de soir à l'Université Ryerson du programme conjoint York/Seneca, EJE Seneca, du ECA (assistant) and Apprenticeship program, et dans le programme EJE au George Brown College. Elle a occupé pendant 10 ans le poste de directrice du laboratoire scolaire EJE au Seneca College et a joué un rôle clé dans le développement du site permanent du laboratoire et du programme au campus Newnham du collège. Avant d'enseigner aux adultes, elle a acquis une grande expérience de divers programmes destinés aux enfants en tant que chef d'équipe et éducatrice.

C9. Nathalie Bigras (Voir Séminaire B1)
Louise Bougon (Voir Séminaire B1)

C10. Beverlie Dietze est passionnée par le pouvoir et l'importance des jeux extérieurs et leur lien avec les programmes de qualité. Elle a enseigné et animé de nombreux ateliers sur l'importance, pour des jeunes enfants, de jouer à l'extérieur. Elle est cochercheuse et

auteure de plusieurs articles sur les jeux extérieurs. Elle termine son doctorat à l'Université de Toronto.

C11. Sylvie Charron est née à Ottawa en Ontario, et a gradué du programme *Education des petits* du collège Algonquin en 1990. Elle a occupé un poste d'éducatrice pendant 10 ans et est maintenant directrice d'un centre préscolaire et parascolaire depuis 4 ans. Sylvie a fait parti de différents organismes reliés à la petite enfance et à la francophonie. Elle est présentement vice-présidente de l'Association francophone à l'éducation des services à l'enfance de l'Ontario (AFESEO).

Séminaire D

D1. Adèle David est coordonnatrice de projets spéciaux à la petite enfance pour la Commission nationale des parents francophones depuis plus de trois ans. Elle détient un B.A. en éducation préscolaire et élémentaire ainsi qu'une formation en prévention contre la violence. Elle possède plus de 15 ans d'expérience dans le domaine communautaire qui gravite autour de la petite enfance, de l'enseignement et de la gestion de projets

Rose-Marie Duguay a complété un B.A. et un B.Ed. à l'Université de Moncton, une Maîtrise en Éducation (mention rééducation) à l'Université du Maine (É.-U.) et un Doctorat en Éducation, à l'Université de Montréal. Pendant sa carrière, elle a été successivement enseignante, directrice d'école primaire et conseillère provinciale au ministère de l'Éducation (N.-B.), responsable du programme préscolaire. Professeure agrégée à l'Université de Moncton depuis 1993, Mme Duguay enseigne en éducation préscolaire et en didactique de la lecture et de l'écriture, au Département d'enseignement au primaire et en psychologie éducationnelle (DEPPE). Mme Duguay fait partie de l'équipe fondatrice du Groupe de recherche en petite enfance, situé à la Faculté des sciences de l'éducation de l'Université de Moncton.

D2. Dre Thelma Harms (voir les biographies des conférenciers principaux)

D3. Linda Skinner est consultante en services de garde et se spécialise dans l'animation de groupes de gestionnaires grâce aux processus de planification et de détermination d'objectifs. Elle a travaillé dans le domaine des services de garde en milieu familial pendant plus de 20 ans. Elle a dirigé un grand programme municipal de services de garde en milieu familial en Ontario pendant 15 ans.

D4. Eveline Garand, Debbie Parrish et Gerri Thompson sont formatrices au Manitoba, au Collège universitaire de St. Boniface, au Red River College et au Assiniboine Community College. Elles proviennent toutes du domaine de EJE et ont collectivement enseigné pendant plus de 30 ans.

D5. Peter Ashmore Coordonnateur, Creston Valley First Steps Infant Toddler Centre, Creston, Colombie Britannique

D6. Dre Carol Crill Russell BA, MS, MSW, Ph.D., dirige toutes les recherches importantes et toutes les initiatives d'évaluation et s'assure que toutes les initiatives de Invest in Kids se basent sur des fondations scientifiques solides ou sur des preuves. Elle a reçu la bourse de la Lawson Foundation durant plusieurs années. Cette bourse vise à soutenir la recherche et le développement de programmes sur le « comment faire » qui traduisent la recherche sur le développement social, affectif et cognitif des jeunes enfants en programmes efficaces. Avant son arrivée à Invest in Kids, elle a travaillé pendant plus de

10 ans comme conseillère senior en recherche et en politique pour les services aux enfants du ministère ontarien des Services sociaux et communautaires. Elle a alors amorcé et supervisé des recherches sur l'intervention et auprès des populations sur le développement sain des enfants. Dre Crill Russell est membre de Core Research Team pour le projet ontarien Partir d'un bon pas pour un avenir meilleur, fait partie du comité de direction du Centre d'excellence pour le développement des jeunes enfants, du groupe consultatif d'experts pour Evaluation Ontario's Healthy Babies, le programme Healthy Children et du groupe consultatif du projet TLC3 de la Lawson Foundation.

Dre Chaya Kulkarni BAA, M.Ed, Ed.D. dirige le développement et la mise en oeuvre des programmes et matériels destinés à soutenir les professionnels qui travaillent avec les familles de jeunes enfants. Avant de se joindre à Invest in Kids, Dre Kulkarni a été analyste politique senior et chercheuse pour le bureau de l'opposition officielle à Queen's Park. Elle a commencé sa carrière comme directrice générale du Downsview Child Care Center où elle était responsable des programmes et de la gestion d'un centre sous licence qui dessert 50 familles. Elle a donné des conférences à l'Université Ryerson et à la Canadian Mothercraft Society, un organisme qui fournit des programmes éducatifs et de soutien aux mères et à leurs enfants. Dre Kulkarni est membre du conseil d'administration de la branche ontarienne de Y'a personne de parfait et membre du comité consultatif de la Fédération canadienne des services de garde à l'enfance pour la recension de la documentation sur le développement du cerveau.

Bernice Puritch Baccalauréat en service social/RSW. Elle travaille dans le domaine des services à la personne, principalement en développement communautaire depuis plus de 25 ans. Elle assume le leadership en matière de mise en œuvre des stratégies clés dans les départements de services à la personne (y compris développement des jeunes enfants, SchoolPLUS, promotion de la santé de la population), du développement continu, du soutien aux relations de travail, des collaborations et du partenariat dans les secteurs des services à la personne ainsi que dans la communauté. Elle est un leader en matière de mise en valeur du potentiel dans la région sud-est de la Saskatchewan.

D7. Joanne Renas est intervenante en milieu familial depuis 19 ans et a passé les quatre dernières années à diriger un foyer de groupe avec son mari. Elle est le fer de lance et l'animatrice de Early Learning Canada Project. Ses deux enfants ont fréquenté les services de garde.

Olie Lee est intervenante en milieu familial à Saskatoon depuis 26 ans et se concentre sur les enfants qui ont des besoins spéciaux. Elle anime le Family Child Care Training Project et représente la Saskatchewan au conseil des membres. Elle est mariée à Ralph et a deux enfants qui ont fréquenté les services de garde.

D8. Carol Olson, B.S.W., M.Ad.Ed., s'implique depuis plus de 25 ans dans les services éducatifs et de garde. Elle a commencé comme éducatrice puis est devenue coordonnatrice, consultante et directrice dans plusieurs régions de la Saskatchewan. Elle participe activement au Saskatchewan's Early Learning and Care Working Group.

Barbara Young Au cours de ses 34 ans d'expérience, la Dre Young a été enseignante, chef d'établissement, surintendante et directrice. Elle a été directrice des politiques, de la programmation et de la recherche dans le secteur de l'éducation pendant les étapes d'élaboration et de consultation de Directions, le document de travail sur les changements en éducation en Saskatchewan. Elle a codirigé l'étude longitudinale sur les écoles publiques

de Regina qui traitait des programmes de maternelle, reçu le prix d'excellence du Saskatchewan Council on Educational Administration et le prix du Mayor's Volunteer en art.

Brian Malley possède 35 ans d'expérience dans les écoles de Regina et au département de la défense nationale en Europe. Il a enseigné de la troisième à la treizième année, a œuvré comme conseiller dans une école secondaire, comme administrateur, surintendant adjoint et surintendant. Il a dirigé plusieurs études commandées par le réseau des écoles publiques de Regina et codirigé l'étude longitudinale sur le réseau des écoles publiques de Regina qui traite des programmes de maternelle. Il a été conférencier à l'Université de Regina pendant les trois dernières années et travaille comme consultant et médiateur.

Sharon Yuzdepski est une ancienne enseignante, professeure spécialisée et administratrice d'école. Avant d'occuper son poste de directrice adjointe au Saskatchewan Learning, dans le département de l'éducation spécialisée, elle a travaillé comme chef des services à l'enfance ainsi que comme directrice régionale pour le sud-ouest de la Saskatchewan. Elle est mère de quatre enfants.

D9. Beverlie Dietz (Voir Séminaire C10)

D10. Angela Roy, fondatrice de *Expression*, a conçu le programme d'art rythmique en se basant sur son expérience d'artiste du spectacle et d'éducatrice auprès des jeunes enfants. Elle est percussionniste-batteur, danseuse et chorégraphe. Elle a étudié la danse et le tambour ouest africain pendant plus de 7 ans. Elle s'est produite pendant 7 ans avec le Gamalie, un ensemble de tambours et de percussions basé à Okanagan et aussi avec sa compagnie Dance Co Images dans toute la Colombie-Britannique. Elle a travaillé dans le domaine du développement de l'enfant pendant plus de 12 ans comme professeur de français au préscolaire, formatrice au collège, directrice de centre et consultante en recherche sur l'EJE.

D11. E. Elaine Ferguson and Tammy McCormick Ferguson (voir le séminaire C5)

Plénière. Suzanne Burkhardt (voir le séminaire C1)
Jill McDowell (voir le séminaire C1)

Christine MacLeod a commencé sa carrière dans le secteur de la garde il y a environ 16 ans. Elle a fait un certificat en éducation de la petite enfance tout en exploitant son propre service de garde en milieu familial. Christine est aussi animatrice des cours « Good Beginnings... Introduction to Family Child Care ». De plus, elle enseigne la partie sur le développement de l'enfant du programme de certificat d'une année en garde familiale.

À l'extérieur des heures de travail, Christine occupe la présidence de la Western Canada Family Child Care Association of B.C. Ces fonctions l'amènent à représenter les fournisseurs de soins en milieu familial au sein de nombreux comités aux quatre coins de la province. Christine s'investit aussi beaucoup à l'école de son fils, où elle préside le comité de parents. Elle est membre active de sa collectivité et une véritable chef de file dans le secteur de la garde.

Dianne Tannahill a grandi dans une petite ville au nord-est de Montréal. Après avoir terminé son cours en éducation de la petite enfance au collège Vanier, elle a déménagé en Colombie-Britannique, où elle a poursuivi ses études au collège Douglas. Au milieu des années 1990, elle a décidé de s'engager auprès de son association professionnelle et elle a commencé à faire du bénévolat au comité consultatif sur le congrès de l'Early Childhood Educators of B.C. En 1998, elle a commencé à siéger au conseil d'administration de

l'ECEBC et elle a occupé les postes de directrice du comité du personnel, de présidente désignée, de présidente, et elle termine maintenant son année à titre de présidente sortante. Elle a le plaisir d'être la mère d'une très dynamique et indépendante fille de 10 ans prénommée Katherine.

Depuis l'obtention de son diplôme dans le domaine de la petite enfance, **Lynn Smyth** a été très active dans le milieu des services d'apprentissage et de garde des jeunes enfants. Sa décision de rester à la maison pour élever son enfant l'a amenée à devenir une éducatrice en milieu familial; rôle qu'elle a tenu pendant presque cinq ans et qui l'a aidée à mieux comprendre les parents et les responsabilités d'une éducatrice en petite enfance travaillant à domicile. Alors qu'elle étudiait à temps partiel, Lynn a accepté une position à titre de chargée de cours dans deux programmes de formation en petite enfance. Actuellement, elle travaille dans un centre de ressources familiales à St. John's au sein d'une agence de services de garde en milieu familial. Elle est la présidente sortante de la Association of Early Childhood Educators/Newfoundland and Labrador (AECENL) et est fière de représenter Terre-Neuve au Conseil des membres de FCSGE.

Christine, Lynn and Dianne represent their provincial organizations on the CCCF's member council.

Séminaire E

E1. Dre Lilian Corra (voir les biographies des conférenciers principaux)

E2. Kim Hanna est éducatrice à la petite enfance III et possède un baccalauréat avec une majeure en études développementales de l'Université de Winnipeg. Elle a enseigné à Red River College dans le programme de la petite enfance pendant 15 ans au programme de jour, évaluation avant l'apprentissage et programme de reconnaissance et enseigne en ce moment au programme de techniques d'éducation en petite enfance en milieu de travail.

E3. Kevin MacKenzie est un conteur d'histoires professionnel depuis plus de 6 ans. C'est un artiste populaire qui s'est produit dans des événements comme le Festival des enfants de Vancouver et dans des festivals de lecture d'histoires à Ottawa et à Londres, en Ontario. Il a travaillé avec beaucoup d'écoles, de centres de services de garde, de festivals et de centres communautaires. Il a obtenu un certificat en éducation des jeunes enfants au Langara College. Il a conçu et produit une vidéocassette et un CD-ROM de comptines mimées originales, appelées "Fingersplay" (et qui a gagné le prix "Our Choice Award" du Canadian Children's Book Centre). Ce matériel s'adresse aux professionnels et aux familles et est destiné aux jeunes enfants. M. MacKenzie a aussi fondé Books for Kids, un organisme de charité de la Colombie-Britannique qui s'occupe de regrouper les dons de livres usagés pour les enfants et de les donner à ceux qui n'y auraient pas accès autrement.

E4. Linda Skinner est consultante en services de garde, et membre du conseil de la FCSGE. Elle est membre actif du Elora Partnership, le comité directeur du projet d'agrément. Elle a travaillé dans le domaine des services de garde en milieu familial pendant plus de 20 ans. Elle a dirigé un grand programme municipal de services de garde en milieu familial en Ontario pendant 15 ans. Mme Skinner participe activement à la Home Child Care Association of Ontario (HCCAO), au comité consultatif communautaire du CAPC dans la région de Waterloo. Elle représente le HCCAO au conseil des membres de la FCSGE.

E5. April Kalyniuk dirige le Carter Day Care Centre Inc et est membre du conseil d'administration de la FCSGE. Elle a plus récemment participé localement au domaine de l'EJE, et était présidente du MCCA qui s'est terminé en mai 2004. Elle est conseillère en éthique et travaille dans le domaine depuis 26 ans.

E6. Marc Battle est formateur en EJE au Red River College à Winnipeg. Il fait partie du conseil d'administration du Manitoba Child Care Association and Community Living Winnipeg. Il aime partager son temps entre l'enseignement et le travail sur le terrain dans des CPE.

E7. Twyla Mensch, formatrice au département EJE, Faculté de l'éducation de l'Université de Regina, est aussi une enseignante expérimentée auprès des jeunes enfants.

Beth Warkentin, formatrice au département EJE, Faculté de l'éducation de l'Université de Regina, est aussi une enseignante expérimentée auprès des jeunes enfants.

Nicole Kaduhr, enseignante auprès des jeunes enfants à Melville, Saskatchewan. Elle a un diplôme du programme d'éducation des jeunes enfants de la Faculté de l'éducation de l'Université de Regina.

Lisa Boucher, a récemment obtenu son diplôme du programme d'éducation des jeunes enfants de la Faculté de l'éducation de l'Université de Regina.

Angela Flottorp, a récemment obtenu son diplôme du programme d'éducation des jeunes enfants de la Faculté de l'éducation de l'Université de Regina.

E8. Tammy Martin est coordonnatrice de projet pour la FCSGE. Elle a travaillé comme éducatrice à Winnipeg, Saskatoon, Ottawa et Philadelphie.

Anne Maxwell, directrice principale de programmes et de services pour la FCSGE, elle a géré le projet qui comprend le développement de normes du travail pour les intervenants en services de garde.

E9. Carol Beaulieu est une femme, épouse, mère et grand-mère Anishinaabe. Son domaine d'expertise est la culture et la langue autochtones. Elle dirige l'Aboriginal Languages of Manitoba Inc à Winnipeg.

Jamie Koshyk fait partie du personnel enseignant du programme sur l'éducation des jeunes enfants au Red River College. Elle est chef de production de plusieurs vidéos sur le sujet y compris *Let Babies Be Babies; Our Children, Our Ways; Early Childhood Education in First Nations & Inuit Communities*; ainsi que de la série *Family Resource Program*.

E10. Doris Wesaquate, conseillère au programme Aboriginal Head Start, **Marilyn Turnley**, conseillère au programme CPNP, **Lorie Brennand**, conseillère au programme CAPC, **Liz Dorion**, conseillère au programme STAF. À elles quatre, elles ont offert 35 ans de soutien à la santé publique et aux organismes de santé publique destinés aux programmes pour les jeunes enfants au Canada. Elles sont conseillères pour de nombreux projets dans la province de la Saskatchewan et ont employé leurs talents auprès de populations vulnérables. Elles se centrent principalement sur l'habilitation des enfants, des parents et des intervenants impliqués dans les programmes.

Séminaire F

F1. Alan Mirabelli a rejoint l'Institut Vanier en 1975 et est maintenant directeur de l'administration, des communications et de l'information. Il est l'ancien président de Alliance for Children and Television l'ancien directeur du Media Awareness Network. Il a étudié les communications au Loyola College et à l'Université Fairfield et a obtenu sa maîtrise ès arts en 1970. Avant de rejoindre l'Institut Vanier, il a été producteur de films et d'émissions de radio et assistant-professeur à l'Université Concordia à Montréal.

F2. Kim Hanna (voir séminaire E1)

F3. Kevin McKenzie (voir séminaire E2)

F4. Dre Gillian Doherty a été psychologue clinique, analyste politique pour le gouvernement et a enseigné le développement de l'enfant à l'université. Elle a été directrice du projet des études *You Bet I care!* qui identifiaient les prédicteurs de qualité dans des services de garde basés dans des centres et en milieu familial, et chercheuse principale dans les projets FCSGE *Partners in Quality* et *Training for Quality* ECEC.

F5. Peter Ashmore est éducateur au First Steps Infant Toddler Centre dans la Creston Valley. Il s'intéresse particulièrement à la conception des équipements de jeu et des environnements de garde. Il aime utiliser ses modestes habiletés de charpentier pour fabriquer des choses simples que les enfants utilisent de façon complexe.

F6. Michelle Escarnot possède 11 ans d'expérience et gère le Primary Day Care, le seul programme municipal de services de garde de la Saskatchewan à Vibank.

Deb Fletcher dirige le Alleykatz Early Learning Centre à Eastend, un programme multiâge qui comprend 17 places et qui combine les services de garde, une poterie et un cappuccino-bar.

Patty Brotzell-Close possède 25 ans d'expérience auprès des enfants et des familles. Elle dirige le Playcare Children's Services, un programme de 30 places à Kindersley.

Adeline Reihl est une intervenante en milieu familial dans une région près de Grandora. Son programme implique des enfants de tous âges et elle possède un permis depuis deux ans.

Jane Wilson (modératrice) a plus de 25 ans d'expérience en service de garde. Elle prône la sécurité des fermes et l'inclusion des enfants et des familles rurales dans toutes les améliorations en matière de services éducatifs et de garde.

F7. MaryAnn Farebrother est active dans le domaine des jeunes enfants depuis plus de 25 ans et possède une grande expérience du personnel des services de garde. Elle est actuellement conseillère au Supported Child Care Program de Calgary and Area Child and Family Services.

Liz Simmons est conseillère indépendante en matière de petite enfance et travaille dans ce domaine depuis 30 ans. Elle est conseillère contractuelle au Supported Child Care Program de Calgary and Area Child and Family Services.

F8. Olie Lee, Joanne Renas (voir séminaire D7)

F9. Janice Greenberg, BSc, DSP, est directrice du programme *Learning Language and Loving It Program* au Hanen Centre. En tant que co-auteure du guide *Learning Language and Loving It* (Weitzman and Greenberg, 2002), elle possède une grande expérience des Hanen Programs et elle donne de multiples conférences sur l'approche Hanen. Elle possède 25 ans d'expérience clinique auprès des enfants d'âge préscolaire qui ont des troubles de langage, leur famille et leurs éducateurs. Elle a aussi été activement impliquée dans l'évaluation de l'impact des Hanen Programs et est co-auteure de plusieurs recherches.

F10. Mavis L. Olesen, Ph. D. en éducation des jeunes enfants/programme et formation. Auteure, éducatrice et parent d'un adulte atteint de TAF et membre à vie de la Fédération des enseignants de la Saskatchewan et du conseil sur l'éducation des jeunes enfants. Elle a récemment publié dans le *Journal of Contemporary Issues in Early Childhood Education* (2004), et dans les publications du North American Council on Adoptable Children (2004). Voir aussi la recension de *Living in Limbo: Families Journeying Toward Understanding* (2003) sur le site Internet Motherisk (2004).

F11. Christa Japel est professeure en éducation à l'Université du Québec à Montréal. Elle fait partie de l'équipe de recherche qui dirige l'Étude longitudinale du développement des enfants du Québec, elle est chargée de l'évaluation des installations des services de garde fréquentés par la cohorte des enfants de deux ans et demi à cinq ans.

